

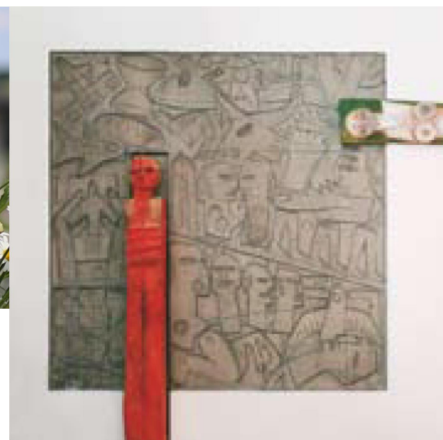


Jahresbericht 2020

Einladung zur Gemeindeversammlung

Donnerstag, 27. Mai 2021

20.00 Uhr Fridli-Buecher-Halle



Traktanden

1. Genehmigung Jahresbericht 2020, beinhaltend:
 - den Bericht zum Aufgabenbereich inklusive Stand der Umsetzung des Legislaturprogramms
 - die bewilligten Kreditüberschreitungen
 - die bewilligten Kreditübertragungen
 - der Jahresrechnung 2020
2. Ersatzwahlen
 - 2.1 Bildungskommission Ufhusen
 - 2.2 Urnenbüro Ufhusen

Umfrage, Verschiedenes

INHALTSVERZEICHNIS

TRAKTANDENLISTE DER ORDENTLICHEN EINWOHNER-GEMEINDEVERSAMMLUNG	3
AKTENAUFSLAGE	3
STIMMBERECHTIGUNG	3
HINWEIS COVID-19	3
FÜR EILIGE LESERINNEN UND LESER	4
TRAKTANDUM 1 – GENEHMIGUNG DES JAHRESBERICHTS, DEN BEWILLIGTEN KREDITÜBERSCHREITUNGEN, DEN BEWILLIGTEN KREDITÜBERTRAGUNGEN UND DER JAHRESRECHNUNG 2020 DER EINWOHNERGEMEINDE UFHUSEN	5
AUFGABENBEREICH „GEMEINDE UFHUSEN“	6
ENTWICKLUNG DER FINANZEN	6
ERFOLGSRECHNUNG	6
INVESTITIONSRECHNUNG (*ERGÄNZTES BUDGET)	6
MESSGRÖSSEN	6
LEISTUNGSGRUPPE 1 POLITIK UND VERWALTUNG	7
ZUSTÄNDIGE GEMEINDERÄTIN: CLAUDIA BERNET	7
LEISTUNGSGRUPPE 2 BILDUNG	8
ZUSTÄNDIGE GEMEINDERÄTIN: CLAUDIA BERNET	8
LEISTUNGSGRUPPE 3 SOZIALES UND GESUNDHEIT	10
ZUSTÄNDIGER GEMEINDERAT: JOSEF MÜLLER	10
LEISTUNGSGRUPPE 4 FINANZEN UND WIRTSCHAFT	12
ZUSTÄNDIGE GEMEINDERÄTIN: RENATE GERBER	12
LEISTUNGSGRUPPE 5 BAU, INFRASTRUKTUR UND SICHERHEIT	14
ZUSTÄNDIGER GEMEINDERAT: MARCEL SCHMID	14
ERLÄUTERUNGEN ZU DEN FINANZEN	15
LEISTUNGSGRUPPE 6 TOURISMUS, KULTUR UND UMWELT	16
ZUSTÄNDIGE GEMEINDERÄTIN: CHANTAL FILLIGER	16
ERFOLGSRECHNUNG	18
INVESTITIONSRECHNUNG	19
BILANZ.....	20
HERLEITUNG ERGÄNZTES BUDGET INVESTITIONSRECHNUNG	21
BEWILLIGTE KREDITÜBERTRAGUNGEN GEMÄSS § 16 FHGG	22
BEWILLIGTE KREDITÜBERSCHREITUNGEN GEMÄSS § 15 FHGG	22
GELDFLUSSRECHNUNG	23
FINANZKENNZAHLEN PER 31. DEZEMBER 2020.....	24
OFFENE SONDERKREDITE PER 31.12.2020.....	24
ANTRAG DES GEMEINDERATES	25
ANHANG ZUR JAHRESRECHNUNG GEMÄSS § 53 FHGG	28
TRAKTANDUM 2 – WAHLEN	38
AUSGANGSLAGE	38
ANTRAG DES GEMEINDERATES	38
UMFRAGE, VERSCHIEDENES	39

TRAKTANDENLISTE DER ORDENTLICHEN EINWOHNER- GEMEINDEVERSAMMLUNG

1. Genehmigung Jahresbericht 2020 der Einwohnergemeinde Ufhusen, gemäss § 17, des Gemeindegesetzes über den Finanzhaushalt der Gemeinden (FHGG) und § 11 des Gemeindegesetzes, beinhaltend:

- den Bericht zum Aufgabenbereich inklusive Stand der Umsetzung des Legislaturprogramms
- die bewilligten Kreditüberschreitungen gemäss § 15 FHGG,
- die bewilligten Kreditübertragungen gemäss § 16 FHGG,
- der Jahresrechnung 2020

2. Wahlen

2.1 Bildungskommission Ufhusen

2.2 Urnenbüro Ufhusen

Umfrage, Verschiedenes

AKTENAUFLAGE

Sämtliche Unterlagen zu den vorgenannten Sachgeschäften liegen während vierzehn Tagen vor der ordentlichen Gemeindeversammlung auf der Gemeindekanzlei Ufhusen zur Einsichtnahme auf.

STIMMBERECHTIGUNG

Stimmberechtigt sind Schweizerinnen und Schweizer, die das 18. Altersjahr zurückgelegt haben, nicht wegen dauernder Urteilsunfähigkeit unter umfassender Beistandschaft stehen oder durch eine vorsorgebeauftragte Person vertreten werden und spätestens am 22. Mai 2021 ihren politischen Wohnsitz geregelt haben.

HINWEIS COVID-19

Der Gemeinderat Ufhusen stützt die Umsetzung der Sicherheitsmassnahmen vom Bundesrat und Kanton Luzern aufgrund der Corona-Krise weiterhin. Aus diesem Grund wird die Versammlung mit den vorgeschriebenen Abständen und Massnahmen in der Fridli-Buecher-Halle (Turnhalle) stattfinden. Personen in Risikogruppen haben die Möglichkeit, auf separaten Plätzen teilzunehmen. Personen die sich krank oder unwohl fühlen, bitten wir, der Versammlung fern zu bleiben. Nach der Gemeindeversammlung wird auf das gewohnte Apéro verzichtet, damit Ansammlungen vermieden werden können.

Ufhusen, 19. April 2021

GEMEINDERAT UFHUSEN

Ein vollständiger Rechnungsauszug 2020 kann bei der Gemeindeverwaltung per E-Mail: gemeindekanzlei@ufhusen.ch oder unter Telefon 041 988 12 57 bestellt bzw. direkt am Schalter der Gemeindekanzlei Ufhusen bezogen werden. Via www.ufhusen.ch Rubrik Politik / Gemeindeversammlung können Sie den vollständigen Rechnungsauszug downloaden.

FÜR EILIGE LESERINNEN UND LESER

Liebe Ufhuserinnen und Ufhuser

Der Gemeinderat Ufhusen unterbreitet Ihnen die Rechnung 2020 der Erfolgsrechnung, welche bei einem Gesamtaufwand von Fr. 5'642'422.57 und einem Ertrag von Fr. 6'367'151.00 einen Ertragsüberschuss von Fr. 724'728.43 aufweist und eine Investitionsrechnung die Bruttoausgaben von Fr. 355'970.96 enthält. Die Erfolgsrechnung schliesst gegenüber dem Budget somit mit einem erfreulichen Mehrertrag von Fr. 573'998.43 ab.

Bis auf die Leistungsgruppen Soziales und Gesundheit schliessen alle Leistungsgruppen besser ab als im Budget veranschlagt. Die wesentlichen Abweichungen sind wie folgt zu begründen:

- Minderaufwände beim Kindergarten, der Primar- und Sekundarschule.
- Der Planungskredit für die Sanierung Schulliegenschaft wurde nicht in Anspruch genommen.
- Minderaufwand im Bereich Tourismus und Marketing.
- Einen wesentlichen Bestandteil zur Verbesserung des Ergebnisses stellen die Mehrerträge bei den allgemeinen Steuern der Natürlichen Personen, den Sondersteuern auf Kapitalabfindungen und die Mehrerträge infolge Liegenschaftsveräusserungen bei den Handänderungs- und Grundstückgewinnsteuern dar.
- Mehrertrag aus Immissionsabgaben Kiesabbau.
- Aufgrund der Massnahmen und Verordnungen des Bundesamtes für Gesundheit konnten diverse Veranstaltungen im Jahr 2020 nicht durchgeführt werden.

- Die Investitionstätigkeit im Jahr 2020 war geringer als budgetiert. Der im Budget enthalten Investitionskredit für den Erwerb des Grundstückes Nr. 31 wurde nicht in Anspruch genommen. Die zugehörige Ausgabenbewilligung wurde nie eingeholt, da die interessierten Investoren nach dem Ausbruch der Pandemie vom Projekt zurückgetreten sind. Für die Projekte Sanierung Gemeindestrasse Lachenmatte, Beiträge an die Unterhaltsgenossenschaft für die Sanierung der Güterstrasse Schwertschwenden-Oberebnet-Stoos, Planungskredit Entwicklung Dorfzone - Honorar und Wettbewerb Dorfkern und Planungskredit Ortsplanungsrevision inkl. Festlegung Gewässerräume wurden die noch verfügbaren Kreditsummen ins Folgejahr übertragen.

Sämtliche Bereiche haben mit einer massvollen und umsichtigen Ausgabenpolitik und viel Engagement zu diesem positiven Ergebnis beigetragen.

TRAKTANDUM 1 – GENEHMIGUNG DES JAHRESBERICHTS, DEN BEWILLIGTEN KREDITÜBERSCHREITUNGEN, DEN BEWILLIGTEN KREDITÜBERTRAGUNGEN UND DER JAHRESRECHNUNG 2020 DER EINWOHNERGEMEINDE UFHUSEN

Gemäss kantonalem Gesetz über den Finanzhaushalt der Gemeinden vom 20. Juni 2016 (SRL Nr. 160, FHGG) legt der Gemeinderat im Jahresbericht Rechenschaft ab über die Umsetzung des Legislaturprogramms sowie über die Leistungen und Finanzen der Gemeinde im vergangenen Jahr. Der Jahresbericht enthält gemäss § 17 insbesondere:

- den Bericht über die Umsetzung des Legislaturprogramms
 - die Berichte zu den Aufgabenbereichen
 - die Jahresrechnung
 - den Prüfungsbericht des Rechnungsprüfungsorgans
 - den Kontrollbericht der Finanzaufsicht
-

Dank des Gemeinderates

Im Berichtsjahr wurde von den politischen Behörden aller Ebenen, von den Mitarbeiterinnen und Mitarbeitern der Verwaltung, des Hauswart- und Werkdienstes, der Spitex, den Lehrpersonen, von den Angehörigen der Feuerwehr und des Zivilschutzes sowie allen weiteren Funktionären des öffentlichen Dienstes ein grosses Mass an Arbeit geleistet. Dafür gilt allen Beteiligten ein herzlicher Dank.

Ein Dankeschön der Behörden und der Bevölkerung gilt aber auch allen freiwillig und ehrenamtlich tätigen Mitbürgern für ihr grosses Engagement im Dienste unserer Jugend, zum Wohle unserer älteren Menschen oder ganz allgemein für die freiwilligen Arbeiten in politischen, sportlichen oder kulturellen Organisationen.

Der Gemeinderat

AUFGABENBEREICH „GEMEINDE UFHUSEN“

Die Gemeinde Ufhusen führt einen Aufgabenbereich. Dieser umfasst die Leistungsgruppen:

- | | |
|---------------------------|-------------------------------------|
| 1 Politik und Verwaltung | 4 Finanzen und Wirtschaft |
| 2 Bildung | 5 Bau, Infrastruktur und Sicherheit |
| 3 Soziales und Gesundheit | 6 Tourismus, Kultur und Umwelt |

ENTWICKLUNG DER FINANZEN ERFOLGSRECHNUNG

Kosten in CHF		R 2019	R 2020	B 2020	Abw. %
Saldo Globalbudget		-837'504.10	-724'728.43	-150'730	380.81%
Total	Aufwand	5'466'011.45	5'642'422.57	5'914'318	
	Ertrag	6'303'515.55	6'367'151.00	6'065'048	

INVESTITIONSRECHNUNG (*ERGÄNZTES BUDGET)

Ausgaben und Einnahmen (Kosten in CHF)		R 2019	R 2020	B 2020	Abw. %
	Ausgaben	120'000.00	355'970.96	*1'466'000	0
	Einnahmen	-329.70	51'066.05	0	
	Netto	120'329.70	304'904.91	1'466'000	-79.20%

MESSGRÖSSEN

Messgrösse	Art	Zielgrösse	R 2019	B 2020	R 2020
Durchschnittliche Klassengrösse	Anzahl Schüler	19	19	19	19
Sozialhilfequote	%	0.1	0.1	0.1	0.4
Angemessener Selbstfinanzierungsgrad	%	80	80	40	377.8

Leistungsauftrag

- Demokratische Führung der Gemeinde
- Organisation und Durchführung der kommunalen Erneuerungswahlen und Abstimmung
- Öffentlichkeitsarbeit und Kommunikation nach innen und aussen
- Führung von Teilungsamt, Einwohnerkontrolle, Arbeitsamt, AHV-Zweigstelle
- Sicherstellung der zivilstandesamtlichen Tätigkeiten

Bezug und Umsetzung Legislaturprogramm

Legislaturziel	Massnahme	Kommentar
Digitalisierung	Einführung elektronische Geschäftsverwaltung	Die Arbeiten sind im Gang und mit der Umsetzung kann in diesem Jahr begonnen werden.
Offene, aktive und bürgernahe Kommunikation nach aussen	Überprüfung der Kommunikationsinstrumente	Die Homepage wird stetig mit neuen Beiträgen aktualisiert. Die Ufhuserzeitung wird als wichtiges Kommunikationsinstrument angesehen und dementsprechend mit Beiträgen bestückt.

Lagebeurteilung

Im Berichtsjahr hat sich der Gemeinderat an 26 Sitzungen mit 158 Geschäften befasst. Die Sitzungen wurden grossmehrheitlich im Singsaal mit genügend Abstand und später auch mit Masken durchgeführt. Nach den Gemeinderatswahlen konnte in der gewohnten Zusammensetzung weitergearbeitet werden. An der Gemeindeversammlung vom 9. Dezember 2020 konnten die erarbeiteten politischen Steuerungsinstrumente, die Gemeindestrategie, das Legislaturprogramm und die Beteiligungsstrategie zur Kenntnissnahme vorgelegt werden. Das sogenannte Corona-Jahr zeigte, wie wichtig bürgernahe Kommunikation ist. Dem Gemeinderat war und ist es wichtig, dass die Bürger wissen, wo sie sich bei Bedarf melden können. Auf der Homepage wurde eine Plattform eingerichtet, auf der sich Personen, welche Hilfe leisten und jene die Hilfe suchten, melden konnten. Leider konnten viele Veranstaltungen nicht stattfinden oder mussten verschoben werden.

Entwicklung der Finanzen

Erfolgsrechnung

Kosten in CHF		R 2019	R 2020	B 2020	Abw. %
Saldo Leistungsgruppe 1		162'185.80	176'233.37	176'926	-0.39%
Total	Aufwand	644'581.70	630'296.64	653'252	
	Ertrag	482'395.90	454'063.27	476'326	

Investitionsrechnung

Keine Investitionen

Erläuterungen zu den Finanzen

Das Ergebnis der Leistungsgruppe 1 Politik und Verwaltung ist um netto Fr. 692.63 besser als budgetiert. Aufgrund der Massnahmen und Verordnungen des BAGs konnten diverse Veranstaltungen nicht durchgeführt werden. Dementsprechend fallen die Repräsentationskosten tiefer aus.

Leistungsauftrag

- Sicherstellung des Volksschulangebot in hoher Qualität im Rahmen der gesetzlichen Vorgaben
- Umsetzung Lehrplan 21
- Sicherstellung und Unterstützung im Rahmen des Schuldienstes
- Durchführung von zukunftsorientierten Projekten
- Sicherstellung eines zeitgemässen Musikschulangebot
- Sicherstellung der Angebote für Schul- und Familienergänzende Tagesstrukturen
- Führung der Schulbibliothek
- Sicherstellung des Schulgesundheitsdienstes
- Sicherstellung des Schülertransports

Bezug und Umsetzung Legislaturprogramm

Legislaturziel	Massnahme	Kommentar
Zeitgemässes Bildungsangebot	Erhalt und Umsetzung des betrieblichen Leistungsauftrages in Zusammenarbeit mit der Bildungskommission	Die Bildungskommission unterstützt die Lehrpersonen und ermöglicht ihnen ein gutes Arbeitsklima. Sie sorgt dafür, dass die nötigen Infrastrukturen vorhanden sind und die nötigen Lektionen zu Verfügung gestellt werden.

Lagebeurteilung

Aufgrund von Zuzügen hat die Zahl der Schüler und Schülerinnen zugenommen. So wurden die Klassengrössen, welche vom Kanton gefordert werden um keine Ausgleichszahlungen leisten zu müssen, bis auf den Kindergarten eingehalten. Im Rechnungsjahr konnten die neuen Laptops installiert und in Gebrauch genommen werden. Mit dem Homeschooling wurde aufgezeigt, wie wichtig der Einsatz von Computern und damit verbunden eine gute Internetverbindung ist. Ein gutes Arbeitsklima unter den Lehrpersonen trägt dazu bei, dass die Kinder von einem guten Umfeld profitieren können und sich in den Klassen wohl fühlen.

Entwicklung der Finanzen Erfolgsrechnung

Kosten in CHF		R 2019	R 2020	B 2020	Abw. %
Saldo Leistungsgruppe 2		1'558'062.83	1'231'388.55	1'341'614	-8.21%
Total	Aufwand	2'125'709.88	2'135'909.00	2'264'918	
	Ertrag	567'647.05	904'520.45	923'304	

Investitionsrechnung Leistungsgruppe 2 (*ergänzt Budget)

Ausgaben und Einnahmen (Kosten in Tausend CHF)		R 2019	R 2020	B 2020	Abw. %
	Ausgaben	0	17'529.30	*21'000	
	Einnahmen	0	0.00	0	
	Netto	0	17'529.30	21'000	-16.52%

Erläuterungen zu den Finanzen

Das Ergebnis der Leistungsgruppe 2 Bildung ist um netto Fr. 110'225.45 besser als budgetiert.

Aufgrund der Massnahmen und Verordnungen des BAGs konnten diverse Veranstaltungen und Weiterbildungen nicht durchgeführt werden. Entsprechend sind diese Kosten nicht angefallen. Die Auswirkungen sind bis hin zu den Kosten für den Schülertransport spürbar.

Die budgetierten Ausgleichszahlungen für Klassenunterbestände für die Primarschule sind nicht angefallen, da die geforderten Klassengrössen erreicht wurden.

Nach HRM 2 werden die Schulgeldbeiträge an andere Gemeinden pro Kalenderjahr abgegrenzt. Die Schülerzahlen der Sekundarschule und der Kantonsschule für das Schuljahr 2020/2021 für den Zeitraum August bis Dezember 2020 waren zum Zeitpunkt der Budgetierung noch unklar. Die Anzahl Schüler hat sich leicht reduziert, womit ein Minderaufwand entstanden ist.

Der Investitionskredit für die Anschaffung der Laptops für die Schülerinnen und Schüler wurde um Fr. 3'470.70 unterschritten.

Leistungsauftrag

Gesundheit

- Sicherstellung der Pflegeleistung und Restfinanzierung im ambulanten und stationären Bereich
- Sicherstellung der Dienstleistung im Bereich Gesundheit
- Leistungsvereinbarung für die Dienstleistungen wie Spitex-Hauswirtschaftsleistungen, Mütter- und Väterberatung, Mahlzeitendienst, Fahrdienste, Sozialberatung
- Sicherstellung Leistungsvereinbarung Spitex Region Willisau

Soziales

- Gewährung von wirtschaftlicher Sozialhilfe und Alimentenhilfe
- Gewährung der persönlichen Sozialhilfe im Rahmen von Beratung, Weiterleitung an Fachstellen und Vermittlung von Finanzhilfen in Notfällen
- Sicherstellung der Leistungen im Bereich Kindes- und Erwachsenenschutz über die KESB Willisau und das dazugehörige Mandatszentrum
- Zusammenarbeit mit den Sozialberatungszentren (SoBZ und Pro Senectute) Willisau (Fachstellen für den legalen Suchtbereich)

Bezug und Umsetzung Legislaturprogramm

Legislaturziel	Massnahme	Kommentar
Mitmenschen mit persönlichen, sozialen und wirtschaftlichen Schwierigkeiten wird wirksame Hilfe gewährt. Wir fördern die Hilfe zur Selbsthilfe.	Die Hilfesuchenden werden betreut und nach ihren Möglichkeiten gefördert.	Die Zusammenarbeit mit der Pro Senectute wird mit einem Leistungsvertrag ausgebaut. Die vorhandenen Unterlagen der Drehscheibe 65 Plus, von der Pro Senectute, wird auf unsere Gemeinde angepasst und erhält ein neues Gesicht.
Betagte und Pflegebedürftige sollen möglichst lange in ihrer vertrauten Umgebung und im Gemeindeleben integriert bleiben können.	Enge Zusammenarbeit mit den bestehenden Institutionen.	Die Spitex Region Willisau baut neue Leistungssegmente auf.

Lagebeurteilung

Im Zusammenhang mit der Pandemie stellte sich der Gemeinderat im vergangenen Jahr verschiedenen Herausforderungen. Unter anderem haben wir uns mit alleinstehenden Seniorinnen und Senioren, welche vom Kontaktverbot möglicherweise schwer betroffen waren, in Verbindung gesetzt. Diese Aktion fand positiven Anklang in der Bevölkerung. Der Gemeinderat konnte dies nur dank unserer überschaubaren Einwohnerzahl realisieren – dies ist einer der positiven Rückschlüsse, welche wir ziehen können. In diesem Zusammenhang wurden in vielen privaten wie aber auch geschäftlichen Angelegenheiten neue, unkomplizierte Möglichkeiten im digitalen Bereich entdeckt. Weiter wurde, wie in der Leistungsgruppe 1 bereits beschrieben, eine Drehscheibe angeboten, wo sich Personen melden konnten, welche Hilfe anbieten und solche, welche Hilfe benötigen.

Die regionalen Projekte der Drehscheiben für Altersfragen sind Teil des grösseren Gesellschaftsprojekts «Luzerner Modell 65plus» von Pro Senectute Kanton Luzern, dessen wichtigste Ziele die soziale Absicherung und der Erhalt der Selbstständigkeit von Menschen im AHV-Alter sind. Bisher gibt es vier regionale Drehscheiben. Die Region Willisau ist bis anhin nicht vertreten. Die Gemeinde Ufhusen wirkt als beteiligte Gemeinde aktiv beim Aufbau einer Drehscheibe für die Region Willisau mit.

Da vermutlich der Bedarf im Rahmen der wirtschaftlichen Sozialhilfe steigen wird, werden nun einige Themen davon hinterfragt. Ein Bereich davon sind die Mietzinsrichtlinien, welche von der Gemeinde verglichen, überarbeitet und festgelegt werden.

Erfolgsrechnung

Kosten in CHF		R 2019	R 2020	B 2021	Abw. %
Saldo Leistungsgruppe 3		914'976.80	1'110'028.15	1'093'285	1.53%
Total	Aufwand	1'004'245.00	1'145'017.25	1'125'785	
	Ertrag	89'268.20	34'989.10	32'500	

Investitionsrechnung Leistungsgruppe 3 (*ergänzttes Budget)

Ausgaben und Einnahmen (Kosten in Tausend CHF)		R 2019	R 2020	B 2020	Abw. %
	Ausgaben	0	42'933.36	*0	
	Einnahmen	0	0.00	0	
	Netto	0	42'933.36	0	

Erläuterungen zu den Finanzen

Das Ergebnis der Leistungsgruppe 3 Soziales und Gesundheit schliesst gegenüber dem Budget mit einem Mehraufwand von Fr. 16'743.15 ab.

Die Kosten für die Langzeitpflege (Restfinanzierungsanteil Heimkosten) fallen rund Fr. 59'000 höher aus als zum Zeitpunkt der Budgetierung angenommen.

Die Kantonsbeiträge für die Individuelle Prämienverbilligung fallen Fr. 21'819 tiefer, die Kantonsbeiträge an die Ergänzungsleistung hingegen Fr. 13'575 höher aus.

Im Bereich wirtschaftliche Sozialhilfe fallen Mehrkosten von rund Fr. 8'300 sowie unvorhergesehene Rückerstattungen von rund Fr. 3'300 an.

Investitionsrechnung:

Das Darlehen an das SozialBeratungszentrum Willisau wurde im Rahmen der Einführung von HRM2 dem Finanzvermögen zugeschrieben. Die Finanzaufsicht des Kantons Luzern verlangt in ihrem Kontrollbericht zur Rechnung 2019 die Umgliederung ins Verwaltungsvermögen. Diese Buchung musste via Investitionsrechnung erfolgen. Bei dieser Buchung handelt es sich um eine Umgliederung, es hat kein Geldfluss stattgefunden.

Leistungsauftrag

- Sicherstellen eines zeitgemässen baulichen und betrieblichen Unterhalt des Verwaltungsvermögens
- Sicherstellen eines zeitgemässen baulichen und betrieblichen Unterhalt des Finanzvermögens
- Realisierung bedarfsorientierter Bauprojekte
- Führung der Finanz-, Betriebs- und Anlagebuchhaltung: Erstellung Budget und Jahresrechnung
- Liquiditätsplanung und Führung des Controllings, des internen Kontrollsystems (IKS) und des Risikomanagements (RMS)
- Bewirtschaftung Versicherungswesen
- Registerführung und Veranlagung natürlicher Personen
- Veranlagung der Handänderungs-, Grundstückgewinn- und Erbschaftssteuern
- Rechnungsstellung und Inkasso für alle Steuerarten
- Bearbeitung Steuererlassgesuchen
- Kontaktpflege zu Wirtschaft und Gewerbe

Bezug und Umsetzung Legislaturprogramm

Legislativziel	Massnahme	Kommentar
Gewerbe- und Landwirtschaftsbetriebe unterstützen	Kontakt zu den Gewerbe- und Landwirtschaftsbetrieben pflegen und stärken	Gespräche mit diversen Gewerbe- und Landwirtschaftsbetriebenden finden laufend statt. Die regelmässigen Apéros für den gegenseitigen Austausch sind für die Jahre 2022 und 2023 geplant.
Ausgewogener Finanzhaushalt	Nachhaltige Ausgaben und Investitionen nach dem Grundsatz der Notwendigkeit tätigen	Mit den finanziellen Ressourcen wird weiter vorsichtig, verantwortungsvoll und transparent gearbeitet. Damit weitere Investitionen finanziell tragbar sind, ist es wichtig, dass die Steuerkraft weiter stabil bleibt.
Optimale Bewirtschaftung gemeindeeigener Liegenschaften	Sanierung Schulliegenschaft und Mehrzweckgebäude	Die Sanierung der Fassade wird im Sommer 2021 in Angriff genommen. Die Planung des Ersatzes der Heizung ist im Gange. Weitere Massnahmen werden folgen, damit den Vereinen und der Schule intakte Infrastrukturen zur Verfügung gestellt werden können.

Lagebeurteilung

Die mit der Einführung von HRM2 benötigte Überarbeitung des Risikomanagement RMS wurde vorgenommen und das neue System ist erfolgreich eingeführt worden. Die Erarbeitung des Internen Kontrollsystem IKS ist noch nicht abgeschlossen. Die Definition der Schlüsselprozesse ist in der Endphase und der Start der entsprechenden Dokumentation ist im 2. Quartal 2021 geplant.

Die Gemeinde Ufhusen kann den Stimmberechtigten erneut ein positives Jahresergebnis präsentieren. Aufgrund der aktuellen Situation mit COVID-19 ist die Entwicklung der Steuererträge der kommenden Jahre schwer einzuschätzen. Wie gross die negativen Folgen sich auf unsere Gemeindefinanzen allgemein auswirken, ist schwer vorauszusagen. Daher muss das Ergebnis mit Vorsicht genossen werden. Zudem stehen verschiedene Projekte mit grösseren Investitionen an. Der Gemeinderat prüft die Notwendigkeit und Tragbarkeit dieser sorgfältig.

Die Finanzkennzahlen befinden sich alle innerhalb der gesetzlich vorgesehenen Bandbreite. Auch der Bruttoverschuldungsanteil unterschreitet mit 174.8 % den Grenzwert von 200 Prozent, da im Jahr 2020 ein Passivdarlehen amortisiert werden konnte.

Die Wärmepumpe in der Mehrzweckhalle für das Warmwasser und die Pergola beim Kindergarten wurden im 2020 ersetzt. Mit der Genehmigung des Sonderkredites für die Sanierung der Fassade der Fridli Buecher Halle wurde die Planung weiter vorangetrieben. Im Sommer 2021 wird die Ausführung in Angriff genommen. Der Ersatz der Heizung ist in Planung und weitere Sanierungen werden folgen.

Beim Finanzvermögen wurde das Baurechtsgrundstück Nr. 684 (Kreuzmatte 10) an den Baurechtsnehmer Josef Bättig verkauft. Die Gemeindeparkplätze des Strassengrundstückes Nr. 650 wurden ebenfalls verkauft und dem Grundstück Nr. 684 zugewiesen. Die finanziellen Auswirkungen sind in der Rechnung 2021 erfolgswirksam.

Erfolgsrechnung

Kosten in CHF		R 2019	R 2020	B 2020	Abw. %
Saldo Leistungsgruppe 4		-3'954'724.49	-3'749'017.40	-3'387'167	10.68%
Total	Aufwand	813'584.57	800'265.03	895'249	
	Ertrag	4'768'309.06	4'549'282.43	4'282'416	

Investitionsrechnung Leistungsgruppe 4 (*ergänzttes Budget)

Ausgaben und Einnahmen (Kosten in Tausend CHF)		R 2019	R 2020	B 2020	Abw. %
	Ausgaben	0	35'946.80	*43'000	
	Einnahmen	0	0.00	0	
	Netto	0	35'946.80	43'000	-16.40%

Erläuterungen zu den Finanzen

Das Ergebnis der Leistungsgruppe 4 Finanzen und Wirtschaft ist um netto Fr. 361'850.40 besser als budgetiert.

Der Planungskredit für das Projekt Vergabe Sanierungsarbeiten wurde im Jahr 2020 nicht in Anspruch genommen. Der entsprechende Investitionskredit wurde im Budget 2021 genehmigt. Das Projekt Erneuerung Heizanlage wurde zeitlich etwas nach Hinten verschoben und somit im Jahr 2020 ebenfalls nicht beansprucht (Total Fr. 31'000).

Für den Singsaal und die Turnhalle wurde je ein Beamer angeschafft. Diese waren im Budget 2020 nicht enthalten. Die Mehrkosten der Anschaffung und Installation konnten innerhalb der Leistungsgruppe kompensiert werden.

Der bauliche Unterhalt bei der Schulliegenschaft fiel tiefer aus als im Budget erfasst.

Die Einnahmen der Benützungsgebühren aus der Vermietung der Schulliegenschaften konnten bedingt durch das Veranstaltungs- und Versammlungsverbot nicht erreicht werden.

Der Hauptgrund für das bessere Ergebnis sind Mehrerträge bei den allgemeinen Steuern der Natürlichen Personen, den Sondersteuern auf Kapitalzahlungen und den Handänderungs- und Grundstückgewinnsteuern. Diese setzen sich wie folgt zusammen:

Natürliche Personen Einkommen	Fr. 184'598.80	Handänderungssteuern	Fr. 6'459.65
Natürliche Personen Vermögen	Fr. 42'155.25	Grundstückgewinnsteuern	Fr. 71'603.35
Sondersteuern auf Kapitalzahlungen Natürlicher Personen			Fr. 23'041.90

Der Steuerertrag der Juristischen Personen hingegen fiel gegenüber dem Budget um Fr. 368.15 tiefer aus.

Der bauliche Unterhalt und Verbrauch bei den Liegenschaften im Finanzvermögen fielen allgemein tiefer aus als im Budget erfasst.

Der Investitionskredit Ersatz Pergola Kindergarten wurde um Fr. 7'217.90 unterschritten. Der Investitionskredit Ersatz Wärmepumpe MZH wurde um Fr. 164.70 überschritten.

Leistungsauftrag

- Bereitstellung der Infrastruktur zur Erfüllung der ausserdienstlichen Schiesspflicht
- Gewährleistung der Verkehrssicherheit durch bauliche Massnahmen
- Sicherstellung des baulichen und betrieblichen Unterhalts von öffentlichen Strassen, Wegen, Plätzen und der weiteren öffentlichen Infrastruktur
- Sicherstellung des Betriebes der Regionalen Feuerwehr Zell, Ufhusen und Fischbach ZUF im gesamten Gemeindegebiet
- Schutz der Bevölkerung in ausserordentlichen Lagen (Bevölkerungsschutz)
- Erfüllung von Zivilschutzaufgaben im Verbund der Regionalen Zivilschutzorganisation (ZSO Region Napf)
- Baulicher und betrieblicher Unterhalt der Siedlungsentwässerung
- Führung des Bauamtes
- Gewährleistung einer schicklichen Bestattung und der Unterhalt des Friedhofs
- Betrieblicher Unterhalt und Schutz bei Fliessgewässer sicherstellen
- Weiterführung der ökologischen Vernetzung in der Landwirtschaft

Bezug und Umsetzung Legislaturprogramm

Legislaturziel	Massnahme	Kommentar
Sicherheit entlang der Hauptstrasse Hüswil-Ufhusen	Nachverfolgung Radweg	Die Forderungen von Sicherheitsrelevanten Bauten, zum Beispiel einem Radweg, werden fortlaufend beim Kanton platziert und Anträge der Bevölkerung mit Zuspruch weitergeleitet.
Güterstrassen	Unterstützung der Unterhaltsgenossenschaft Ufhusen (UHG)	Die Arbeiten für das zweite Sanierungsprojekt der UHG sind abgeschlossen. Aktuell wird das Projekt abgerechnet und parallel wird bereits das nächste Sanierungsprojekt vorbereitet. Die Projekte werden in der Investitionsrechnung rollend eingeplant und bei einer Ausführung wie bis anhin durch die Gemeinde unterstützt.
Entwicklung Dorfkern	Erschaffung und Stärkung der Begegnungszentren	Nach den Gesprächen mit den Grundeigentümern wurde mit dem Workshop und der Umfrage die Mitwirkung der Bevölkerung ermöglicht. Die Mitwirkung ist bisher sehr erfreulich und bietet eine gute Grundlage für die nächsten Schritte im Projekt.
Aufwertung Dorfzone	Konsequente Anwendung des Richtkonzeptes in Begleitung einer fachlichen Baukommission	Durch die Einführung des Richtkonzeptes und durch die gegebene Gelegenheit mit der Bau- und Zonenrevision hat sich der Gemeinderat für eine fachliche Baukommission ausgesprochen. Die Kommission soll durch die Beratung der Grundeigentümer und des Gemeinderates die Qualität der Architektur in unserer Dorfzone auf einem hohen Niveau halten.
Generelle Entwässerungsplanung	Anschlüsse ausserhalb der Bauzone	Das Entwässerungsprojekt Warmisbach erweitert die generelle Entwässerungsplanung ausserhalb der Bauzone. Die neue Herausforderung in Zusammenarbeit mit benachbarten Gemeinden und die weiten Strecken haben das Projekt aufwändiger gestaltet als erwartet. Die Grundlagen für den Perimeter wurden geschaffen und dieser wird den interessierten Grundeigentümer so bald als möglich präsentiert.

Lagebeurteilung

Die aktuelle Lage hat die Infrastrukturprojekte in doppelter Hinsicht verlangsamt. Einerseits wurde der Informationsfluss zu den Projektteams und der Bevölkerung durch die Verordnungen und Massnahmen des BAGs erschwert. Andererseits ergaben sich andere Prioritäten, welche die wichtigen Ressourcen belegt hatten.

Die Strassensanierung Lachenmatte wurde durch Einsprachen und deren Fristverlängerungen derart verzögert, dass der Baubeginn in das Jahr 2021 verschoben werden musste. Das gab allerdings die Gelegenheit, die Inputs aus der Bevölkerung einfließen zu lassen und das Projekt zu verbessern.

Erfreulich ist die Bereitschaft der Sicherheitsorgane wie Feuerwehr ZUF und Zivilschutz ZSO. Trotz einem drohenden Unterbestand konnte der ZSO die Aufgaben zu Gunsten der Gemeinde erfüllen und mit der Verbesserung der Wanderwege einen guten Dienst erweisen. Um den Unterbestand zu verhindern laufen überregionale Gespräche um die Qualität auf dem hohen Niveau zu halten.

Die Dorfkernentwicklung konnte mit einer ersten Mitwirkung einen grossen Schritt in die richtige Richtung machen. Somit werden die Ergebnisse ausgewertet und in das Projekt eingefügt. Die möglichen Standorte für Treffpunkte wurden evaluiert und die Gespräche mit den Grundeigentümern laufen an. Als nächster Schritt wird eine Arbeitsgruppe zusammengestellt, um die Vielzahl von Inputs breiter zu diskutieren.

Die Arbeit betreffend Gesamtrevision Ortsplanung inkl. Festlegung der Gewässerräume wurde im Herbst 2020 wieder aufgenommen und die entsprechenden Entwürfe wurden zur Vorprüfung beim Kanton eingereicht.

Erfolgsrechnung

Kosten in CHF		R 2019	R 2020	B 2020	Abw. %
Saldo Leistungsgruppe 5		243'200.45	259'957.05	332'399	-21.79%
Total	Aufwand	588'396.34	605'600.40	606'577	
	Ertrag	345'195.89	345'643.35	274'178	

Investitionsrechnung Leistungsgruppe 5 (*ergänzttes Budget)

Ausgaben und Einnahmen (Kosten in Tausend CHF)		R 2019	R 2020	B 2020	Abw. %
	Ausgaben	*120'000	203'941.40	*831'000	
	Einnahmen	20'000	51'066.05	0	
	Netto	100'000	152'875.35	831'000	-81.60%

Erläuterungen zu den Finanzen

Das Ergebnis der Leistungsgruppe 5 Bau, Infrastruktur und Sicherheit ist um netto Fr. 72'441.95 besser als budgetiert.

Das Bauamt weist aufgrund vermehrter Bautätigkeit höhere Kosten aus. Die Weiterverrechnung der Kosten können aus verfahrenstechnischen Gründen zeitlich verschoben anfallen. Wenn möglich werden die Kosten aber periodengerecht abgerechnet.

Der Winterdienst belastet die Rechnung um Fr. 9'548.60 mehr als im Budget eingerechnet.

Der bauliche und betriebliche Unterhalt der Gemeindestrassen weist einen Minderaufwand von Fr. 12'706 aus.

Im Bereich Abwasser wurde am Vorprojekt Sanierungsleitung Warmisbach und Strassenentwässerung Huttwilerstrasse gearbeitet. Die Kosten für die externen Dienstleistungen übersteigen das Budget leicht. Die Regenwasserleitung Chasperli wurde ausserplanmässig gespült. Der entstandene Mehraufwand wurde innerhalb der Leistungsgruppe 5 kompensiert.

Die Gemeindebeiträge an die UHG für den betrieblichen Unterhalt im Bereich Strassen fielen um Fr. 8'570.85 und im Bereich Gewässerbau um Fr. 3'610.50 tiefer aus.

Der Ertrag aus den Immissionsabgaben Kiesabbau weist gegenüber dem Budget einen Mehrertrag von Fr. 77'639.55 aus. Die Abbaumenge ist zum Zeitpunkt der Budgetierung sehr schwer vorherzusagen.

Investitionsrechnung:

Der Kredit für die Trefferanzeigen beim Scheibenstand wurde um Fr. 187.00 unterschritten.

Beim Kredit Sanierung Gemeindestrasse Lachenmatte fielen Ausgaben in der Höhe von Fr. 17'316.15 an.

Beim Kredit Beitrag UHG fielen Ausgaben von Fr. 43'365.90 an.

Es konnten Fr. 21'066.05 Kanalisationsanschlussgebühren in Rechnung gestellt werden.

Beim Kredit Ortsplanungsrevision inkl. Festlegung der Gewässerräume fielen Ausgaben in der Höhe von Fr. 27'968.25 an.

Beim Kredit Entwicklung Ortskern, Honorar und Wettbewerb Dorfkern fielen Ausgaben in der Höhe von Fr. 45'478.10 an. Ausserdem konnten Fr. 30'000 NRP-Beiträge von der Region Luzern West als Einnahmen verbucht werden.

Leistungsauftrag

- Unterstützung vielfältiger Kultur und Sportaktivität
- Pflege des naturnahen Freizeitraums
- Fördern eines aktiven Vereinslebens
- Vertretung der kommunalen und regionalen ÖV-Interessen im Verkehrsverbund
- Zeitgemässes und umweltgerechtes Entsorgungsangebot anbieten

Bezug und Umsetzung Legislaturprogramm

Legislaturziel	Massnahme	Kommentar
Touristische Angebote fördern und vermarkten	Plattform für Werbung bieten und überregionale Zusammenarbeit fördern	Das neue Logo «Ufhusen, Weitsicht mit Sonne» wurde präsentiert. Der Slogan wurde aufgrund des Ranking der höchsten Anzahl Sonnenstunden im Kanton Luzern gewählt. Mit der Planung des Holzwunderweges wird ein sanfter Tagestourismus angestrebt. Die betroffenen Land-, Strassen- und Waldeigentümer wurden entsprechend informiert. Die Begehungen und Arbeitsvergaben haben stattgefunden. Die Eröffnung ist im Herbst 2021 geplant.
Wanderwegnetz unterhalten	Koordination mit Wanderwegkommission	Die Wanderwege werden durch die Gemeinde beurteilt und unterhalten. Die Wanderwegkommission trifft sich regelmässig um die nötigen Arbeiten zu besprechen und planen. Wenn möglich werden Zivilschutzstunden für den Unterhalt des Wanderwegnetzes in Anspruch genommen.
Sauberes und gepflegtes Erscheinungsbild erhalten	Regelmässiger Unterhalt der öffentlichen Wege und Plätze	Den Unterhalt und die Pflege der Wege und Plätze wurden in das Pflichtenheft des Gemeindearbeiters aufgenommen. Die entsprechenden Gerätschaften wurden zur Verfügung gestellt. Eine periodische Überprüfung der notwendigen Ressourcen wird vorgenommen.
ÖV-Angebot	Ausbau	Seit Dezember 2020 besteht am Wochenende eine verbesserte Postautoverbindung der Linie 60.281. Forderungen für eine bessere Erschliessung werden fortlaufend beim VVL platziert.
Vereine in ihren Tätigkeiten unterstützen	Den Vereinen werden intakte Infrastrukturen zur Verfügung gestellt	Aufgrund des Kontakt- und Versammlungsverbotes durch das BAG konnten im Jahr 2020 wenig Anlässe stattfinden. Das sportliche- und kulturelle Leben wurde stillgelegt. Um die Vereine finanziell zu unterstützen, wurde ein spezieller Gebührentarif für das Jahr 2021 ausgearbeitet.

Lagebeurteilung

Das neue Gemeindelogo wurde erarbeitet und an der Gemeindeversammlung im Dezember 2020 der Bevölkerung vorgestellt. Die neuen Ortseingangstafeln wurden angebracht, das Gemeindefahrzeug beschriftet. Das Briefpapier der Gemeindeverwaltung und das Layout der Homepage wurden entsprechend angepasst.

Die Wanderwege wurden unterhalten und die Feuerstelle Chilewäldli mit Holz, Zeitungen und Feuerzeugen ausgestattet. Die Feuerstelle Reservoir wurde im Rechnungsjahr saniert. Weitere Feuerstellen werden einer leichten Sanierung unterzogen.

Das touristische Angebot wird gefördert. Der Holzwunderweg um das Chilewäldli ist in Planung und soll mit 14 Waldfiguren geschmückt werden. Diese werden von Walter und Claudia Leuenberger liebevoll gestaltet, Rahel Bernet schreibt passende Geschichten. Die Eröffnung findet am 12. September 2021 statt.

Das im Budget enthaltene Projekt Baumwipfelpfad Aeschwald wurde nach diversen Gesprächen und Bedarfsabklärungen nicht weiterverfolgt.

Das Angebot des öffentlichen Verkehrs konnte am Wochenende verbessert werden. Neu fährt das Postauto im Zweistundentakt. Damit die Verbindungen erhalten bleiben, bedanken wir uns für eine rege Nutzung.

Erfolgsrechnung

Kosten in CHF		R 2019	R 2020	B 2019	Abw. %
Saldo Leistungsgruppe 6		238'794.51	246'681.85	292'213	-15.58%
Total	Aufwand	289'493.96	325'334.25	368'537	
	Ertrag	50'699.45	78'652.40	76'324	

Investitionsrechnung Leistungsgruppe 6 (*ergänzt Budget)

Ausgaben und Einnahmen (Kosten in Tausend CHF)		R 2019	R 2020	B 2020	Abw. %
	Ausgaben	0	55'620.10	*571'000	
	Einnahmen	0	0.00	0	
	Netto	0	55'620.10	571'000	-90.25%

Erläuterungen zu den Finanzen

Das Ergebnis der Leistungsgruppe 6 Tourismus, Kultur und Umwelt ist um netto Fr. 45'531.15 besser als budgetiert.

Aufgrund der Massnahmen und Verordnungen des BAGs konnten diverse Veranstaltungen im Bereich Kultur und Sport nicht durchgeführt werden.

Minderaufwand infolge nicht Umsetzung Projekt «Baumwipfelpfad Aeschwald» von Fr. 27'933.70.

Der Investitionskredit für die Anschaffung des Gemeindefahrzeuges wurde um Fr. 379.90 unterschritten. Anschafft wurde das Fahrzeug Nissan Navara und ein Winterstreuer Ruch Axéo.

Der im Budget enthalten Investitionskredit von Fr. 515'000 für den Erwerb des Grundstückes Nr. 31 wurde nicht in Anspruch genommen. Die zugehörige Ausgabenbewilligung wurde nie eingeholt, da die interessierten Investoren nach dem Ausbruch der Pandemie vom Projekt zurückgetreten sind.

ERFOLGSRECHNUNG

Erfolgsrechnung	Rechnung	ergänzt Budget	Rechnung	Abw eichung
	2019	2020	2020	2021
30 Personalaufwand	1'243'588	1'277'892	1'285'561	7'669
31 Sach- und übriger Betriebsaufwand	483'250	605'240	513'094	-92'146
33 Abschreibungen Verwaltungsvermögen	307'177	309'055	307'193	-1'862
35 Einlagen in Fonds und SF	-	-	0	-
36 Transferaufwand	1'955'844	2'155'224	2'084'064	-71'160
37 Durchlaufende Beiträge	10'680	-	0	-
39 Interne Verrechnungen und Umlagen	1'373'105	1'453'107	1'350'850	-102'257
Betrieblicher Aufwand	5'373'644	5'800'518	5'540'763	-259'755
40 Fiskalertrag	-2'025'862	-1'725'700	-2'061'333	-335'633
41 Regalien und Konzessionen	-8'366	-8'366	-8'366	-0
42 Entgelte	-434'086	-334'580	-405'392	-70'812
43 Verschiedene Erträge	-	-	0	-
45 Entnahmen aus Fonds und SF	-26'467	-27'493	-19'752	7'741
46 Transferertrag	-2'147'795	-2'213'507	-2'224'250	-10'743
47 Durchlaufende Beiträge	-10'680	-	0	-
49 Interne Verrechnungen und Umlagen	-1'373'105	-1'453'107	-1'350'850	102'257
Betrieblicher Ertrag	-6'026'362	-5'762'753	-6'069'944	-307'191
Ergebnis aus betrieblicher Tätigkeit	-652'718	37'765	-529'181	-566'946
34 Finanzaufwand	90'479	113'800	98'356	-15'444
44 Finanzertrag	-225'265	-252'295	-243'903	8'392
Finanzergebnis	-134'786	-138'495	-145'547	-7'052
Operatives Ergebnis	-787'504	-100'730	-674'728	-573'998
38 Ausserordentlicher Aufwand	-	-	0	-
48 Ausserordentlicher Ertrag	-50'000	-50'000	-50'000	-
Ausserordentliches Ergebnis	-50'000	-50'000	-50'000	-
Gesamtergebnis Erfolgsrechnung	-837'504	-150'730	-724'728	-573'998

Der Ausgleich der SF findet vor dem Abschluss statt. Die Ergebnisse sind folglich im Gesamtergebnis nicht enthalten und sind deshalb gemäss untenstehender Aufstellung abzubilden.

Ergebnisse Spezialfinanzierungen (Verbuchung vor Abschluss)			
Ergebnis Spezialfinanzierung (SF) Abwasserbeseitigung	22'775.00	12'619	-10'156.15
Ergebnis Spezialfinanzierung (SF) Abfallwirtschaft	4'718.00	3'015	-1'702.55
Total	27'493.00	15'634	-11'858.70

INVESTITIONSRECHNUNG

Investitionsrechnung	Rechnung	ergänzt Budget	Rechnung	Abw eichung
in 1'000 Fr.	2019	2020	2020	2020
50 Sachanlagen	-	-1'011	-197	814
51 Investitionen auf Rechnung Dritter	-	-	-	-
52 Immaterielle Anlagen	-	-245	-73	172
54 Darlehen	-	-	-43	-43
55 Beteiligungen und Grundkapitalien	-	-	-	-
56 Eigene Investitionsbeiträge	-120	-210	-43	167
57 Durchlaufende Investitionsbeiträge	-	-	-	-
Investitionsausgaben (-)	-120	-1'466	-356	1'110
60 Übertragung von Sachanlagen in das Finanzvermögen	-	-	-	-
61 Rückerstattungen	-	-	-	-
62 Übertragung immaterielle Anlagen in das Finanzvermögen	-	-	-	-
63 Investitionsbeiträge für eigene Rechnung	-	-	51	51
64 Rückzahlung von Darlehen	-	-	-	-
65 Übertragung von Beteiligungen in das Finanzvermögen	-	-	-	-
66 Rückzahlung eigener Investitionsbeiträge	-	-	-	-
67 Durchlaufende Investitionsbeiträge	-	-	-	-
Investitionseinnahmen (+)	-	-	51	51
Nettoinvestitionen	-120	-1'466	-305	1'161
davon Spezialfinanzierungen				
Investitionsausgaben:				
- Spezialfinanzierung (SF) Abwasserbeseitigung	-	-	-	-
- Spezialfinanzierung (SF) Abfallwirtschaft	-	-	-	-
Total Investitionsausgaben (-)	-	-	-	-
Investitionseinnahmen:				
- Spezialfinanzierung (SF) Abwasserbeseitigung	-	-	21	21
- Spezialfinanzierung (SF) Abfallwirtschaft	-	-	-	-
Total Investitionseinnahmen (+)	-	-	21	21

BILANZ

Bilanz		Bestand am 31.12.2020		Bestand am 01.01.2020		Veränderung
1	Aktiven	19'062'476.85	100.0%	20'209'622.30	100.0%	-1'147'145.45
0	Umlaufvermögen FV (10)	6'980'570.19	36.6%	8'098'779.55	40.1%	-1'118'209.36
100	Flüssige Mittel und kurzfristige Geldanlagen	5'063'396.92		5'614'679.57		-551'282.65
101	Forderungen	842'330.22		867'080.12		-24'749.90
102	Kurzfristige Finanzanlagen	1'000'000.00				1'000'000.00
104	Aktive Rechnungsabgrenzungen	1'524.65		2'250.60		-725.95
106	Vorräte und angefangene Arbeiten	17'684.15		15'251.25		2'432.90
107	Finanzanlagen	55'634.25		1'599'518.01		-1'543'883.76
00	Anlagevermögen FV (10)	5'323'566.00	27.9%	5'323'566.00	26.3%	0.00
108	Sachanlagen FV	5'323'566.00		5'323'566.00		
14	Verwaltungsvermögen	6'758'340.66	35.5%	6'787'276.75	33.6%	-28'936.09
140	Sachanlagen VV	5'913'034.25		6'035'461.70		-122'427.45
142	Immaterielle Anlagen	157'990.00		124'149.55		33'840.45
144	Darlehen	42'933.36				42'933.36
146	Investitionsbeiträge	644'383.05		627'665.50		16'717.55
2	Passiven	19'062'476.85	100.0%	20'209'622.30	100.0%	-1'147'145.45
000	Kurzfristiges Fremdkapital	2'542'246.83	13.3%	2'807'368.31	13.9%	-265'121.48
200	Laufende Verbindlichkeiten	2'312'786.88		2'543'496.31		-230'709.43
201	Kurzfristige Finanzverbindlichkeiten					
204	Passive Rechnungsabgrenzungen	229'459.95		263'872.00		-34'412.05
205	Kurzfristige Rückstellungen					
0000	Langfristiges Fremdkapital	6'521'200.65	34.2%	8'062'318.75	39.9%	-1'541'118.10
206	Langfristige Finanzverbindlichkeiten	6'457'000.00		7'994'000.00		-1'537'000.00
209	Verbindlichkeiten gegenüber Spezialfinanzierungen und Fonds im Fremdkapital	64'200.65		68'318.75		-4'118.10
29	Eigenkapital	9'999'029.37	52.5%	9'339'935.24	46.2%	659'094.13
290	Verpflichtungen (+) bzw. Vorschüsse (-) gegenüber Spezialfinanzierungen	1'759'081.51		1'774'715.81		-15'634.30
295	Aufwertungsreserve	855'640.48		905'640.48		-50'000.00
296	Neubewertungsreserve					
299	Bilanzüberschuss/-fehlbetrag	7'384'307.38		6'659'578.95		724'728.43

Bilanz

Die gesamten Aktiven der Gemeinde sind mit Fr. 19'062'476.85 bewertet. Das Eigenkapital beträgt Fr. 9'999'027.37, was rund 52% der Bilanzsumme entspricht. Exklusive Spezialfinanzierung beträgt das Eigenkapital Fr. 8'239'947.86. Die Spezialfinanzierungen (Abwasserbeseitigung und Abfallentsorgung) weisen total ein Eigenkapital von Fr. 1'759'081.51 auf.

HERLEITUNG ERGÄNZTES BUDGET INVESTITIONSRECHNUNG

Ergänzttes Budget Investitionsrechnung 2020 Herleitung nach Sachgruppen

Investitionsrechnung	Budget	Kreditüberträge	Nachtrags-	Kreditüberträge	Budget
in 1000 Fr.	festgesetzt	aus Vorjahr	kredite	ins Folgejahr	ergänzt
50 Sachanlagen	705	306	-	-289	722
51 Investitionen auf Rechnung Dritter	-	-	-	-	-
52 Imaterielle Anlagen	245	-	-	-172	73
54 Darlehen	-	-	-	-	-
55 Beteiligungen und Grundkapitalien	-	-	-	-	-
56 Eigene Investitionsbeiträge	-	210	-	-167	43
57 Durchlaufende Investitionsbeiträge	-	-	-	-	-
Investitionsausgaben	950	516	-	-628	838
60 Investitionseinnahmen	-	-	-	-	-
61 Rückerstattungen	-	-	-	-	-
62 Übertragung immaterielle Anlagen	-	-	-	-	-
63 Investitionsbeiträge für eigene Rechnung	-	-	-	-	-
64 Rückzahlung von Darlehen	-	-	-	-	-
65 Übertragung von Beteiligungen	-	-	-	-	-
66 Rückzahlung eigener Investitionsbeiträge	-	-	-	-	-
67 Durchlaufende Investitionsbeiträge	-	-	-	-	-
Investitionseinnahmen	-	-	-	-	-
Nettoinvestitionen	950	516	-	-628	838

Ergänzttes Budget Investitionsrechnung 2020 Herleitung nach Aufgabenbereichen

Investitionsrechnung	Budget	Kreditüberträge	Nachtrags-	Kreditüberträge	Budget
in 1000 Fr.	festgesetzt	aus Vorjahr	kredite	ins Folgejahr	ergänzt
Nettoinvestitionen (alle Aufgabenbereiche)	950	516	-	-628	838
1 Aufgabenbereich Gemeinde Ufhusen	950	516	-	-628	838

BEWILLIGTE KREDITÜBERTRAGUNGEN GEMÄSS § 16 FHGG

Kann ein im Budget ausgewiesenes Vorhaben innerhalb der Rechnungsperiode nicht abgeschlossen werden, können die im Budgetkredit dafür eingestellten und noch nicht beanspruchten Mittel in das Folgejahr übertragen werden. Der Bestand und die Veränderung von Kreditübertragungen sind im Jahresbericht zu erwähnen.

Per 31.12.2020 wurden in der Investitionsrechnung folgende Kreditübertragungen vorgenommen:

- Sanierung Gemeindestrasse Lachenmatte Fr. 288'683.85
- Beiträge an die Unterhaltsgenossenschaft für die Sanierung der Güterstrasse Schwertswenden-Oberebnet-Stoos Fr. 166'634.10
- Planungskredit Entwicklung Dorfzone, Honorar und Wettbewerb Dorfkern Fr. 159'521.90
- Planungskredit Ortsplanungsrevision inkl. Festlegung Gewässerräume Fr. 12'031.75

BEWILLIGTE KREDITÜBERSCHREITUNGEN GEMÄSS § 15 FHGG

Der Gemeinderat kann Kreditüberschreitungen bewilligen, sofern ein übergeordnetes Gesetz, ein kommunales Reglement oder ein rechtskräftiger Entscheid eines Gerichtes eine Ausgabe unmittelbar vorschreibt. Bei einem Vorhaben aufgrund unvorhersehbarer Ereignisse oder wenn ein Aufschub für die Gemeinde nachteilige Folgen hätte, kann ebenfalls eine Kreditüberschreitung bewilligt werden. Die Kreditüberschreitungen sind den Stimmberechtigten mit dem Jahresbericht zur Genehmigung zu unterbreiten.

Es wurden im Rechnungsjahr 2020 keine Kreditüberschreitungen bewilligt.

GELDFLUSSRECHNUNG

Geldflussrechnung Jahresrechnung 2020

Ufhusen

Geldflussrechnung - indirekte Methode	Konten / Sachgruppen			2020 Rechnung
Betriebliche Tätigkeit (operative Tätigkeit)				
+/-	Jahresergebnis Erfolgsrechnung: Ertragsüberschuss (+), Aufwandsüberschuss (-)	9000 (+) / 9001 (-)		724'728.43
+	Abschreibungen Verwaltungsvermögen	33 + 366		333'841.00
+/-	Abnahme (+) / Zunahme (-) Forderungen	△ 101 - 1011		24'749.90
+/-	Abnahme / Zunahme Aktive Rechnungsabgrenzungen	△ 104 - 1046		725.95
+/-	Abnahme / Zunahme Vorräte und angefangene Arbeiten	△ 106		-2'432.90
+	Wertberichtigungen VV	364 + 365 + 387		0.00
-	Wertberichtigungen, Gewinne VV	4490 + 4695 + 4696		0.00
+/-	Übriger Finanzaufwand / Finanzertrag (geldunwirksam)	3841 / 4495 + 4841		0.00
+/-	Wertberichtigungen / Marktwertanpassungen auf Finanzanlagen (nicht realisiert)	3440 / 4440 + 4441 + 4442		950.40
+/-	Verluste / Gewinne auf Finanzanlagen (realisiert)	3410 / 4410		0.00
+/-	Wertberichtigungen / Wertaufholungen Sachanlagen FV (nicht realisiert)	3441 / 4443 + 4449		0.00
+/-	Verluste / Gewinne auf Sachanlagen FV (realisiert)	3411 / 4411 + 4419		0.00
+/-	Zunahme / Abnahme Laufende Verbindlichkeiten	△ 200 - 2001		-166'071.08
+/-	Zunahme / Abnahme Passive Rechnungsabgrenzungen	△ 204 - 2046		-34'412.05
+/-	Bildung / Auflösung Rückstellungen der Erfolgsrechnung	△ 205 - 2058 + △ 208 - 2088		0.00
+/-	Einlagen / Entnahmen Fonds und Spezialfinanzierungen FK und EK	35 + 45		-19'752.40
+/-	Zins und Amortisation Pensionskassenverpflichtungen / Entnahmen Eigenkapital	389 / 489		-50'000.00
-	Aktivierung Eigenleistungen, Bestandesveränderungen	431 + 432		0.00
=	Geldfluss aus betrieblicher Tätigkeit (Cashflow)		0	812'327
Investitionstätigkeit ins Verwaltungsvermögen				
-	Investitionsausgaben Verwaltungsvermögen	5 - 59		-355'970.96
+	Investitionseinnahmen Verwaltungsvermögen	6 - 69		51'066.05
=	Saldo der Investitionsrechnung (Nettoinvestitionen)		0.00	0.00
+/-	Abnahme / Zunahme Aktive Rechnungsabgrenzungen IR	△ 1046		0.00
+/-	Zunahme / Abnahme Passive Rechnungsabgrenzungen IR	△ 2046		0.00
+/-	Bildung / Auflösung Rückstellungen der Investitionsrechnung	△ 2058 + △ 2088		0.00
+	Aktivierung Eigenleistungen	431		0.00
=	Geldfluss aus Investitionstätigkeit ins Verwaltungsvermögen		0.00	0.00
Anlagentätigkeit ins Finanzvermögen				
+/-	Abnahme / Zunahme Finanzanlagen FV	△ 102 + △ 107		543'883.76
+/-	Marktwertanpassungen / Wertberichtigungen auf Finanzanlagen (nicht realisiert)	4440 + 4441 + 4442 / 3440		-950.40
+/-	Gewinne / Verluste auf Finanzanlagen (realisiert)	4410 / 3410		0.00
+/-	Abnahme / Zunahme Sachanlagen FV	△ 108		0.00
+/-	Wertaufholungen / Wertberichtigungen Sachanlagen FV (nicht realisiert)	4443 + 4449 / 3441		0.00
+/-	Gewinne / Verluste auf Sachanlagen FV (realisiert)	4411 / 3411		0.00
=	Geldfluss aus Anlagentätigkeit ins Finanzvermögen		0.00	0.00
	Geldfluss aus Investitionstätigkeit ins Verwaltungsvermögen		0.00	0.00
+	Geldfluss aus Anlagentätigkeit ins Finanzvermögen		0.00	0.00
=	Geldfluss aus Investitions- und Anlagentätigkeit		0	238'028
Finanzierungstätigkeit				
+/-	Zunahme / Abnahme Kurzfristige Finanzverbindlichkeiten	△ 201		0.00
+/-	Zunahme / Abnahme Langfristige Finanzverbindlichkeiten	△ 206 - 2068		-1'537'000.00
+/-	Abnahme / Zunahme Kontokorrente mit Dritten (Kontokorrentguthaben)	△ 1011		0.00
+/-	Zunahme / Abnahme Kontokorrente mit Dritten (Kontokorrentschulden)	△ 2001		-64'638.35
=	Geldfluss aus Finanzierungstätigkeit		0	-1'601'638
	Geldfluss aus betrieblicher Tätigkeit (Cashflow)		0.00	0.00
+	Geldfluss aus Investitions- und Anlagentätigkeit		0.00	0.00
+	Geldfluss aus Finanzierungstätigkeit		0.00	0.00
=	Veränderung Flüssige Mittel (= Fonds Geld)	△ 100	0	0
Kontrollrechnung				
	Stand flüssige Mittel per 31.12.			5'063'396.92
-	Stand flüssige Mittel per 1.1.			5'614'679.57
=	Zunahme (+) / Abnahme (-) Flüssige Mittel		0.00	0.00
	Kontrolltotal		0.00	0.00

FINANZKENNZAHLEN PER 31. DEZEMBER 2020

	Grenzwert	Rechnung 2020
Selbstfinanzierungsgrad Ø 5 Jahre *	min. 80%	371.5%
Selbstfinanzierungsgrad	min. 80%	324.6%
Selbstfinanzierungsanteil *	min. 10%	19.7%
Zinsbelastungsanteil	max. 4%	1.0%
Kapitaldienstanteil	max. 15%	7.6%
Nettoverschuldungsquotient	max. 150%	-106.3%
Nettoschuld pro Einwohner	Fr. 1'066	- Fr. 3'649
Nettoschuld ohne SF je Einwohner	Fr. 2'656	- Fr. 3'125
Bruttoverschuldungsanteil	max. 200%	174.8%

*Kein Grenzwert bei Selbstfinanzierungsgrad und Selbstfinanzierungsanteil vorgegeben, wenn die Nettoschuld je Einwohner weniger als das kantonale Mittel beträgt.

Alle Finanzkennzahlen liegen unter den geforderten Grenzwerten. Die Gemeinde Ufhusen weist anstelle einer Nettoschuld p.E. ein Nettovermögen pro Einwohner von Fr. 3'649 aus. Auch der Bruttoverschuldungsanteil konnte erstmals unter dem Grenzwert von 200 Prozent ausgewiesen werden. Im Rechnungsjahr 2020 wurde ein Passivdarlehen amortisiert.

OFFENE SONDERKREDITE PER 31.12.2020

Konto	Bezeichnung	Beschluss	Brutto-Kredit	beanspr. bis 31.12.19	ergänztes Budget 2020		Rechnung 2020		Kreditkontrolle	
					Ausgaben	Einnahmen	Ausgaben	Einnahmen	beanspr. bis 31.12.20	verfügbar ab 01.01.21
6150	Gemeindestrassen									
5010.00	Sanierung Gemeindestrassen (Lachenmatte)	11.12.2019	306'000.00	0.00	306'000.00	0.00	17'316.15	0.00	17'316.15	288'683.85
5650.00	Beitrag an private Unternehmen (UHG)	12.12.2018	330'000.00	120'000.00	210'000.00	0.00	43'365.90	0.00	163'365.90	166'634.10
7900	Raumordnung									
5290.00	übrige immaterielle Anlagen (Honorar und Wettbewerb Grdst Nr. 651, Dorfkernentwicklung)	11.12.2019	205'000.00	0.00	205'000.00	0.00	45'478.10		45'478.10	159'521.90
6320	Investitionsbeiträge von Gemeinden und Gemeindezw eckverbänden					0.00		30'000.00		
	Finanzvermögen									
1080.00	Grundstücke Finanzvermögen (Land und Wald)	09.12.2002	190'000.00	169'602.45	0.00	0.00	0.00	0.00	169'602.45	20'397.55

Der Sonderkredit im Finanzvermögen wurde der externen Revisionsstelle zur Prüfung übergeben und wir an der Gemeindeversammlung im Dezember 2021 zur Abrechnung und Genehmigung vorgelegt.

ANTRAG DES GEMEINDERATES

Der Gemeinderat hat den Jahresbericht 2020, gemäss § 17, des Gesetzes über den Finanzhaushalt der Gemeinden (FHGG) und § 11 des Gemeindegesetzes, beinhaltend:

- die Berichte zu den Aufgabenbereichen inklusive Stand der Umsetzung des Legislaturprogramms,
- die bewilligten Kreditüberschreitungen gemäss § 15 FHGG,
- die bewilligten Kreditübertragungen gemäss § 16 FHGG,
- der Jahresrechnung 2020, welche mit einem Ertragsüberschuss von Fr. 724'728.43 und Bruttoinvestitionen von Fr. 355'970.96 abschliesst,

verabschiedet.

Der Bericht des strategischen Controlling-Organs vom 13. April 2021 zur Umsetzung des Legislaturprogramms und zu den Berichten der Aufgabenbereiche gemäss Jahresbericht 2020 wird den Stimmberechtigten wie folgt eröffnet:

Bericht der Controlling-Kommission an die Stimmberechtigten der Gemeinde Ufhusen

Als Controlling-Kommission haben wir den **politischen Teil des Jahresberichtes** für das Jahr 2020 der Gemeinde Ufhusen beurteilt.

Unsere Beurteilung erfolgte nach dem gesetzlichen Auftrag sowie dem Handbuch Finanzhaushalt der Gemeinden, Kapitel 2.5 Controlling.


Gemäss unserer Beurteilung werden die in der Gemeindestrategie, dem Legislaturprogramm und dem entsprechenden Aufgaben- und Finanzplanes gemachten Vorgaben mehrheitlich umgesetzt. Die im Jahresbericht dargestellte Entwicklung der Gemeinde erachten wir als herausfordernd aber positiv.

Wir empfehlen, den politischen Teil des Jahresberichtes des Jahres 2020 zu genehmigen.

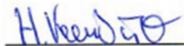
Ufhusen, 13. April 2021



Christian Hügi
Präsident Controlling-Kommission



Ruth Fiechter
Mitglied Controlling-Kommission



Heiner Kneubühler
Mitglied Controlling-Kommission

Der Kontrollbericht der kantonalen Finanzaufsicht vom 29. Oktober 2020 zur Vorjahresrechnung 2019 wird den Stimmberechtigten wie folgt eröffnet:

Die kantonale Aufsichtsbehörde hat geprüft, ob die Rechnung 2019 mit dem übergeordnetem Recht, insbesondere mit den Buchführungsvorschriften und den verlangten Finanzkennzahlen, vereinbar ist und ob die Gemeinde die Mindestanforderungen für eine gesunde Entwicklung des Finanzhaushaltes erfüllt. Sie hat gemäss Bericht vom 29. Oktober 2020 keine Anhaltspunkte festgestellt, die aufsichtsrechtliche Massnahmen erfordern würden.

Der Prüfbericht des Rechnungsprüfungsorgans vom 15. April 2021 zur Rechnung 2020 wird den Stimmberechtigten wie folgt eröffnet:

Truvag Revisions AG
Bahnhofplatz 5
6130 Willisau

Tel. +41 41 818 75 75
www.truvag-revision.ch
willisau@truvag-revision.ch



Bericht der externen Revisionsstelle
zur Prüfung der Jahresrechnung
an die Gemeindeversammlung der
Gemeinde Ufhusen
6153 Ufhusen

Bericht der Revisionsstelle zur Jahresrechnung

Als externe Revisionsstelle haben wir die Jahresrechnung der Gemeinde Ufhusen, bestehend aus Bilanz, Erfolgsrechnung, Investitionsrechnung, Geldflussrechnung und Anhang, für das am 31. Dezember 2020 abgeschlossene Rechnungsjahr geprüft.

Verantwortung des Gemeinderates

Der Gemeinderat ist für die Aufstellung der Jahresrechnung in Übereinstimmung mit den kantonalen und kommunalen gesetzlichen Vorschriften verantwortlich. Diese Verantwortung beinhaltet die Ausgestaltung, Implementierung und Aufrechterhaltung eines internen Kontrollsystems mit Bezug auf die Aufstellung der Jahresrechnung, die frei von wesentlichen falschen Angaben als Folge von Verstössen oder Irrtümern ist. Darüber hinaus ist der Gemeinderat für die Anwendung sachgemässer Rechnungslegungsmethoden sowie die Vornahme angemessener Schätzungen verantwortlich.

Verantwortung der externen Revisionsstelle

Unsere Verantwortung ist es, aufgrund unserer Prüfung ein Prüfungsurteil über die Jahresrechnung abzugeben. Wir haben unsere Prüfung in Übereinstimmung mit den gesetzlichen Vorschriften, dem Handbuch für Rechnungsprüfungsorgane und dem Schweizer Prüfungshinweis 60 „Prüfung und Berichterstattung des Abschlussprüfers einer Gemeinderrechnung“ vorgenommen. Nach diesem Prüfungshinweis haben wir die beruflichen Verhaltensanforderungen einzuhalten und die Prüfung so zu planen und durchzuführen, dass wir hinreichende Sicherheit gewinnen, ob die Jahresrechnung frei von wesentlichen falschen Angaben ist.

Eine Prüfung beinhaltet die Durchführung von Prüfungshandlungen zur Erlangung von Prüfungsnachweisen für die in der Jahresrechnung enthaltenen Wertansätze und sonstigen Angaben. Die Auswahl der Prüfungshandlungen liegt im pflichtgemässen Ermessen des Prüfers. Dies schliesst eine Beurteilung der Risiken wesentlicher falscher Angaben in der Jahresrechnung als Folge von Verstössen oder Irrtümern ein. Bei der Beurteilung dieser Risiken berücksichtigt der Prüfer das interne Kontrollsystem, soweit es für die Aufstellung der Jahresrechnung von Bedeutung ist, um die den Umständen entsprechenden Prüfungshandlungen festzulegen, nicht aber um ein Prüfungsurteil über die Wirksamkeit des internen Kontrollsystems abzugeben. Die Prüfung umfasst zudem die Beurteilung der Angemessenheit der angewandten Rechnungslegungsmethoden, der Plausibilität der vorgenommenen Schätzungen sowie eine Würdigung der Gesamtdarstellung der Jahresrechnung. Wir sind der Auffassung, dass die von uns erlangten Prüfungsnachweise eine ausreichende und angemessene Grundlage für unser Prüfungsurteil bilden.

Prüfungsurteil

Nach unserer Beurteilung entspricht die Jahresrechnung für das am Bilanzstichtag abgeschlossene Rechnungsjahr den gesetzlichen Vorschriften.

Bericht zu sonstigen gesetzlichen und anderen rechtlichen Anforderungen

Wir bestätigen, dass wir die Anforderungen an die Zulassung gemäss Revisionsaufsichtsgesetz (RAG), die Fachkunde und die Unabhängigkeit gemäss den gesetzlichen Vorschriften erfüllen und keine mit unserer Unabhängigkeit nicht vereinbaren Sachverhalte vorliegen.

Im Rahmen unserer Prüfung gemäss § 25 FHGG sowie dem Schweizer Prüfungsstandard 890 haben wir festgestellt, dass ein gemäss den Vorgaben des Gemeinderates ausgestaltetes internes Kontrollsystem für die Aufstellung der Jahresrechnung noch nicht schriftlich dokumentiert ist. Das interne Kontrollsystem bzw. die Dokumentation des internen Kontrollsystems befindet sich in der Aufbau-phase.

Aufgrund der noch fehlenden Dokumentation entspricht das interne Kontrollsystem nicht den gesetzlichen Vorschriften, weshalb wir die Existenz des internen Kontrollsystems für die Aufstellung der Jahresrechnung nicht bestätigen können.

Wir empfehlen, die vorliegende Jahresrechnung zu genehmigen.

Willisau, 15. April 2021

Truvag Revisions AG



Ivan Hodel
zugelassener Revisionsexperte
leitender Revisor



Daniel Büttiker
zugelassener Revisor

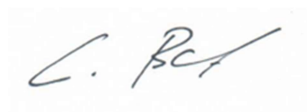
Antrag

Der Gemeinderat beantragt den Stimmberechtigten, den Jahresbericht 2020 zu genehmigen.

Ufhusen, 19. April 2021

NAMENS DER GEMEINDERATES

Gemeindepräsidentin:



Claudia Bernet

Gemeindeschreiberin:



Patricia Bühlmann

ANHANG ZUR JAHRESRECHNUNG GEMÄSS § 53 FHGG

Abweichungen von den Rechnungslegungsgrundsätzen (§ 53 Abs. 1 lit. a FHGG)

Der Gemeinderat hat aufzuführen, in welchen Bereichen infolge eines übergeordneten Rechts Abweichungen gegenüber den allgemeinen Rechnungslegungsgrundsätzen zu verzeichnen sind.

Es erfolgten **keine Abweichungen** zu den Rechnungslegungsgrundsätzen infolge übergeordneter Gesetzgebung.

Zusammenfassung der Rechnungslegungsgrundsätze (§ 53 Abs. 1 lit. b FHGG)

Die Rechnungslegungsgrundsätze für Gemeinden richten sich nach dem Gesetz über den Finanzhaushalt der Gemeinden (FHGG) und der dazugehörenden Verordnung (FHGV).

Die Rechnungslegung basiert auf den Grundsätzen der Verständlichkeit, der Wesentlichkeit, der Zuverlässigkeit, der Vergleichbarkeit, der Fortführung, der Stetigkeit, der Bruttodarstellung und der Periodengerechtigkeit (§ 44 FHGG).

Die genaue Umschreibung der Rechnungslegungsgrundsätze kann aus dem Handbuch zum Gesetz über den Finanzhaushalt der Gemeinden (FHGG), Kapitel 4.1, entnommen werden.

Anlagespiegel (§ 53 Abs. 1 lit. c FHGG)

Der Anlagespiegel der Gemeinde Ufhusen per 31.12. befindet sich am Ende des Anhangs.

Rückstellungsspiegel (§ 53 Abs. 1 lit. c FHGG)

Per 31.12. hat die Gemeinde Ufhusen keine Rückstellungen getätigt.

Beteiligungsspiegel (§ 53 Abs. 1 lit. d FHGG)

Der Beteiligungsspiegel inkl. Reporting befindet sich am Ende des Anhangs.

Eventualverpflichtungen (§ 53 Abs. 1 lit. e FHGG)

Per 31.12. weist die Gemeinde Ufhusen keine Eventualverpflichtungen auf.

Beurteilung der Vermögens-, Finanz- und Ertragslage (§ 53 Abs. 1 lit. f FHGG)

Die Auswirkungen der COVID-19 Pandemie sind in der Jahresrechnung 2020 der Gemeinde Ufhusen im ordentlichen Ergebnis berücksichtigt.

Der Gemeinderat verfolgt die Ereignisse weiterhin und trifft bei Bedarf die notwendigen Massnahmen. Im Zeitpunkt der Genehmigung der Jahresrechnung können die finanziellen und wirtschaftlichen Folgen der direkten und indirekten Auswirkungen dieser Pandemie auf die Gemeinde Ufhusen noch nicht zuverlässig beurteilt werden.

Weitere Angaben, die für die Beurteilung der Vermögens-, Finanz- und Ertragslage sowie der finanziellen Risiken der Gemeinde von Bedeutung sind, können aus dem Botschaftstext entnommen werden.

Finanzielle Zusicherungen (§ 53 Abs. 1 lit. f FHGG)

Finanzielle Zusicherungen sind künftige Verpflichtungen, die in Zukunft eine Zahlung auslösen, weil die Gemeinde damit einen Nutzen erhält und diesen entschädigt. Einer finanziellen Zusicherung liegt ein Vertrag oder ein eröffneter Entscheid zugrunde.

Finanzielle Zusicherungen (Gemeindebeiträge) werden offengelegt, wenn der mutmassliche Betrag wesentlich ist. In der nachstehenden Tabelle sind die finanziellen Zusicherungen per 31.12. aufgeführt, die den Betrag von Fr. 10'000.00 übersteigen.

Bezeichnung in 1'000 Fr.	ER / IR	2021	2022	2023	2024	Total
Zugesicherte Beiträge Erfolgsrechnung (z.B. ausserordentliche Vereinsbeiträge)	ER					
- keine						
Zugesicherte Beiträge Investitionsrechnung (z.B. Güterstrassen)	IR					
- projektbezogene Beiträge an UHG						

Eigenkapitalnachweis (§ 53 Abs. 1 lit. g FHGG)

Eigenkapitalnachweis

Anhang zur Jahresrechnung nach § 53 lit. g. FHGG

Gemeinde
Rechnungsjahr

Ufhusen
2020

	Anfangs- bestand	Einlagen / Entnahmen EK vor Abschluss	Jahresergebnis (Gewinn- / Verlust +)	Verbuchung Jahresergebnis / Umbuchungen EK	Endbestand
Eigenkapital					
290	Spezialfinanzierungen im Eigenkapital	-1'774'716	15'634		-1'759'082
2900.60	Spezialfinanzierung Wasserversorgung	-1'682'513	12'619		-1'669'895
2900.70	Spezialfinanzierung Abwasserbeseitigung	-92'202	3'015		-89'187
291	Fonds im Eigenkapital	-	-		-
295	Aufwertungsreserve	-905'640	50'000		-855'640
298	Übriges Eigenkapital	-			-
299	Bilanzüberschuss / -fehlbetrag				
2990	Jahresergebnis	-	-724'728	-	-724'728
2999	Kumulierte Ergebnisse der Vorjahre	-5'822'075		-837'504	-6'659'579
Total Eigenkapital		-8'502'431	65'634	-724'728	-837'504

+ Soll-Saldo

- Haben-Saldo

Ufhusen, 19. April 2021

NAMENS DER GEMEINDERATES



Claudia Bernet-Bättig
Gemeindepräsidentin



Patricia Bühlmann
Gemeindeschreiberin

Detaillierter Anlagespiegel per 31.12.2020 - Verwaltungsvermögen

Gemeinde Ufhusen		Anlagespiegel detail - Allgemeiner Haushalt																		
		Jahr 2020																		
HRM2	Anlage-Bezeichnung	Anlage Kat.	Invest. Jahr	Nutzungs-Dauer	Rest-Nutzung	Anlagenwert per 01.01.2020	Zugänge Abgänge 2020	Subventionen 2020	Anschl.-Gebühren 2020	Umgliederungen 2020	Anlagenwert per 31.12.2020	Buchwert per 31.12.2020	Bilanzkonto	Abschreibungen bis 01.01.2020	Planmäßige Absch. 2020	Ausserpl.-Abschr. 2020	Abschreibungs-konto	Zinsen für 2020	Anlage-Nr.	
	Sachanlagen																			
	Summe Grundstücke																			
1012	Parkplatz bei der Kirche	K1401	2007	30	17	18982,00					18982,00	7642,75	2.1401,00	-10989,70	-449,55		2.6150.3300,00	-161,85	1012	
1041	Güterstrasse	K1401	2007	30	17	926,00					926,00	372,85	2.1401,00	-531,25	-21,90		2.6150.3300,00	-7,90	1041	
1042	Güterstr.	K1401	2007	30	17	926,00					926,00	372,85	2.1401,00	-531,25	-21,90		2.6150.3300,00	-7,90	1042	
1045	Aeschwald-Engelpr.	K1401	2009	30	19	144016,10					144016,10	74105,35	2.1401,00	-66010,50	-3900,25		2.6150.3300,00	-1560,15	1045	
1074	Neubau Trottoir Hübelhöhe	K1401	2018	30	28	187945,35					187945,35	175415,65	2.1401,00	-6264,85	-6264,85		2.6150.3300,00	-3633,60	1074	
1010	Dorf-Höhe	K1401	2006	30	16	126346,00					126346,00	44923,00	2.1401,00	-78615,30	-2807,70		2.6150.3300,00	-954,65	1010	
1009	Kreuzmattstrasse	K1401	2003	30	13	101584,00					101584,00	22009,85	2.1401,00	-77981,05	-1693,10		2.6150.3300,00	-474,10	1009	
1007	Rufswil-Bleikistasse	K1401	1999	30	9	31988,00					31988,00	1308,60	2.1401,00	-30534,00	-145,40		2.6150.3300,00	-29,05	1007	
1075	Parkplatz beim Kindergarten	K1401	1993	30	3	3314,00					3314,00	1988,40	2.1401,00	-662,80	-662,80		2.6150.3300,00	-53,00	1075	
1076	Lischmatte 1	K1401	2000	30	10	26815,00					26815,00	22345,85	2.1401,00	-2234,60	-2234,55		2.6150.3300,00	-491,60	1076	
1077	Lischmatte 2	K1401	2013	30	23	24212,00					24212,00	22275,05	2.1401,00	-968,50	-968,45		2.6150.3300,00	-464,85	1077	
	Lischmatte 3										667054,45	372760,20		-275123,80	-19170,45			-7838,65		
	Summe Strassen										667054,45	372760,20		-275123,80	-19170,45					
	Summe Wasserbaugrundstücke																			
1008	Ausbau Warmisbach	K1402	2007	50	37	51823,00					51823,00	38349,00	2.1402,00	-12437,55	-1036,45		2.7410.3300,00	-787,70	1008	
	Summe Wasserbauten										51823,00	38349,00		-12437,55	-1036,45			-787,70		
	Summe übrige Tiefbauten (Wasser-, Abwasserleitungen)																			
1044	Sanierung Kugelfang	K14032	2007	40	27	142443,80					142443,80	93343,75	2.1403,02	-45642,90	-3457,15		2.1610.3300,00	-1936,05	1044	
1011	Friedhof	K14032	2002	40	22	35159,00					35159,00	6445,80	2.1403,02	-28420,20	-293,00		2.7710.3300,00	-134,75	1011	
1053	Sanierung Kugelfang	K14032	2012	40	32	982,45					982,45	785,95	2.1403,02	-171,95	-24,55		2.1610.3300,00	-16,20	1053	
1078	Land Kugelfang	K14032	2018	0	-2	360,00					360,00	360,00	2.1403,02				-	-7,60	1078	
1086	Sanierung Scheibenstand	K14032	2020	40	40						69813,00	69813,00	2.1403,02				2.1610.3300,00		1086	
	Summe übrige Tiefbauten (Plätze, Parkanlagen, Friedhöfe)										248778,25	170768,50		-74235,05	-3774,70			-2094,60		
1001	Schulhaus	K1404	1999	40	19	2890584,00					2890584,00	1373027,40	2.1404,10	-1445292,00	-72264,60		2.2170.3300,00	-28905,85	1001	
1002	Land Schulhaus	K1404	1950	0	-70	13643,00					13643,00	13643,00	2.1404,10				-	-272,85	1002	
1015	Mehrweckgebäude	K1404	1995	40	15	5904906,00					5904906,00	2214339,75	2.1404,10	-3542943,60	-147622,65		2.2170.3300,00	-47239,25	1015	
1088	Ersatz Wärmepumpe MZH	K1404	2020	40	40						23164,70	23164,70	2.1404,10				-		1088	
1016	Land Mehrweckgebäude	K1404	1950	0	-70	40388,00					40388,00	40388,00	2.1404,10				-	-807,75	1016	
1088	Photovoltaikanlage Schu	K1404	2016	40	36	44361,70					44361,70	39612,85	2.1404,10	-3648,50	-1100,35		2.2170.3300,00	-814,30	1088	
1089	Ersatz Pergola/Eingang KG	21404	2020	40	40						12782,10	12782,10	2.1404,10				2.2170.3300,00		1089	

Anlage-Nr.	Bezeichnung	Anlage Kat.	Invest. Jahr	Nutzungs-Dauer	Rest-Nutzung	Anlagenwert 01.01.2020	Zugänge Abgänge 2020	Subventionen 2020	Anschlüssen-Gebühren 2020	Ungliederungen 2020	Anlagenwert per 31.12.2020	Buchwert per 31.12.2020	Bilanzkonto	Abschreibungen bis 01.01.2020	Planmäßige Absch. 2020	Ausserp. Absch. 2020	Abschreibungs-konto	Zinsen Anlage-für Nr. 2020		
1071	Sanierung Spielplatz	K1404	2017	40	37	54856,90					54856,90	49441,55	2.1404.10	-4079,10	-1336,25		2.2170.3300,00	-1015,55	1071	
1013	Kindertag	K1404	1999	40	19	377361,00					377361,00	179246,50	2.1404.10	-188680,50	-9434,00		2.0290.3300,00	-3773,60	1013	
1014	Verwaltungsgebäude	K1404	1950	00	-70	1778,00					1778,00	1778,00	2.1404.10				-	-35,55	1014	
	Summe Hochbauten					9327878,60	35946,80				9363825,40	3947423,85		-5184643,70	-231757,85				-82864,70	
1092	Nissan Navara KC Visla	K14062	2020	8	8		44820,10				44820,10	44820,10	2.1406.20				2.6190.3300,00		1092	
1093	Winterstreuer	K14062	2020	8	8		11000,00				11000,00	11000,00	2.1406.20				2.6151.3300,00		1093	
	Summe Fahrzeuge					55620,10					55620,10	55620,10								
1087	Probooks Primarschule	K14064	2020	4	4		17529,30				17529,30	17529,30	2.1406.40				2.2120.3300,00		1087	
	Summe Informatik und Kommunikationssysteme						17529,30				17529,30	17529,30								
1090	Sanierung Lachenmatte	K1407	2020	30	30		17316,15				17316,15	17316,15	2.1407,00				2.6150.3300,00		1090	
	Summe Anlagen im Bau						17316,15				17316,15	17316,15								
	Summe Total Sachanlagen					10'225'721,30	196'225,35				10'421'946,65	4'619'767,10		-5'546'440,10	-255'739,45				-93'585,65	
1095	Inmaterielle Anlagen																			
	Dorfkernentwicklung NRP	K1427	2020	0	0		15478,10				15478,10	15478,10	2.1427,00				2.7900.3320,00		1095	
	Projek						15478,10				15478,10	15478,10								
	Summe Anlagen in Realisierung						15478,10				15478,10	15478,10								
1070	Ortsplanungsrev. - Umsetz.	K14291	2016	10	6	76435,10					76435,10	45861,05	2.1429,00	-22930,50	-7643,55		2.7900.3320,00	-1070,10	1070	
1094	PBG	K1427	2020	0	0		27968,25				27968,25	27968,25	2.1427,00				2.7900.3320,00		1094	
	Gesamtrevision Ortsplanung inkl. Gewässer						27968,25				27968,25	27968,25								
	Summe Orts- und Regionalplanung					76435,10	27968,25				104403,35	73829,30		-22930,50	-7643,55				-1070,10	
	Summe Total Inmaterielle Anlagen					76'435,10	43'446,35				119'881,45	89'307,40		-22'930,50	-7'643,55				-1070,10	
	Darlehen / Beteiligungen																			
1096	Darlehen an SobZ Willisau	K1442	2016	0	-4		42933,36				42933,36	42933,36	2.1442,00				-		1096	
	Summe Darlehen an Gemeinden/Gde-Verb.						42933,36				42933,36	42933,36								
	Summe Total Darlehen / Beteiligungen						42'933,36				42'933,36	42'933,36								
	Investitionsbeiträge an Dritte																			

Anlage-Nr.	Bezeichnung	Anlage Kat.	Invest. Jahr	Nutzungs-Dauer	Rest-Nutzung	Anlagenwert 01.01.2020	Zugänge 2020	Subventionen 2020	Anschl.-Gebühren 2020	Umgliederungen 2020	Anlagenwert 31.12.2020	Buchwert per 31.12.2020	Bilanzkonto	Abschreibungen bis 01.01.2020	Planmässige Absch. 2020	Ausserpl. Absch. 2020	Abschreibungs-konto	Zinsen für Nr. 2020		
	Summe Bund																			
1021	Kantonstr. Hüswil-Lut	K1461	2006	30	16	302'313.00					302'313.00	107'489.05	2.1461.01	-188'105.85	-6718.10		2.6150.3660.00	-2'284.15	1021	
1019	Kantonstrasse Dorf-Ausbau	K1461	1999	30	9	636'610.00					636'610.00	260'43.15	2.1461.00	-607'673.20	-2'893.65		2.6150.3660.00	-578.75	1019	
	Summe Kanton					938'923.00					938'923.00	133'532.20		-795'779.05	-9'611.75			-2'862.90		
1022	Beitrag Steinernstrasse	K1465	1999	30	9	81'100.00					81'100.00	3'317.75	2.1465.00	-77'413.60	-368.65		2.6160.3660.00	-73.75	1022	
1023	Beitrag Warmisbachstrasse	K1465	2001	30	11	129'505.00					129'505.00	16'437.15	2.1465.00	-111'573.60	-1'494.25		2.6160.3660.00	-358.65	1023	
1025	Beitrag Kuiswil-Firsstrasse	K1465	2006	30	16	143'914.00					143'914.00	51'169.40	2.1465.00	-89'546.50	-3'198.10		2.6160.3660.00	-1'087.35	1025	
1031	Beitrag Dorf-Lienstrasse	K1465	2007	30	17	73'519.00					73'519.00	31'543.35	2.1465.00	-40'120.15	-1'855.50		2.6160.3660.00	-667.95	1031	
1046	Beitrag EG Lochmühle, Dorf, St	K1465	2009	30	19	63'559.00					63'559.00	31'628.15	2.1465.00	-30'266.20	-1'664.65		2.6160.3660.00	-665.85	1046	
1073	Beitrag UHG	K1465	2018	30	28	203'600.00					203'600.00	190'026.65	2.1465.00	-6'786.65	-67'86.70		2.6160.3660.00	-3'936.25	1073	
1003	Beitrag an Feldmattsstrasse	K1465	2004	30	14	89'000.00					89'000.00	23'362.50	2.1465.00	-63'968.75	-1'668.75		2.6160.3660.00	-500.65	1003	
	Summe Private Unternehmen					784'197.00					784'197.00	347'484.95		-419'675.45	-17'036.60			-7'290.45		
1085	Beitrag UHG - 2. Etappe	K1469	2019	0	0	120'000.00					120'000.00	120'000.00	2.1469.00				-	-2'400.00	1085	
1091	UHG Ufhusen - 2. Etappe 2020	K1469	2020	00	0		43'365.90				43'365.90	43'365.90	2.1469.00				-		1091	
	Summe Anlagen in Bau					120'000.00	43'365.90				163'365.90	163'365.90							-2'400.00	
	Summe Total Investitionsbeiträge					1'843'120.00	43'365.90				1'886'485.90	644'383.05		-1'215'454.50	-26'648.35				-12'555.35	

Gemeinde Ufhusen		Anlagespiegel detail - ABWASSER																		
HRM2											Jahr 2020									
Anlage-Nummer	Bezeichnung	Anlage Kat.	Invest. Jahr	Nutzungs-Dauer	Rest-Nutzung	Anlagenwert per 01.01.2020	Zugänge Abgänge 2020	Subventionen 2020	Anschluss-Gebühren 2020	Umgliederungen 2020	Anlagenwert per 31.12.2020	Buchwert per 31.12.2020	Bilanz-konto	Abschreibungen bis 01.01.2020	Planmässige Abschr. 2020	Ausschreibungskonto	Abschreibungs-konto	Zinsen für 2020	Zinskonto	
	Sachanlagen																			
1032	Kanalisation Gemeinde allg.	K14031	1989	50	19	302'035.22			-21066.05		280'969.17	57'256.10	2.1403.60	-219'590.87	-4'122.20		2.7204.3300.00	-618.35	2.7204.3940.00	
1033	Kanalisation Dorfstasse	K14031	1996	50	26	126'589.47					126'589.47	65'098.65	2.1403.60	-58'987.02	-2'503.80		2.7204.3300.00	-507.00	2.7204.3940.00	
1034	Kanalisation Dorf-Höhe	K14031	1998	50	28	420'465.11					420'465.11	233'651.15	2.1403.60	-178'469.31	-8'344.65		2.7204.3300.00	-1'814.95	2.7204.3940.00	
1035	Kanalisation Käserer-Kreuzmatt	K14031	1998	50	28	80'065.00					80'065.00	44'836.40	2.1403.60	-33'627.30	-1'601.30		2.7204.3300.00	-348.30	2.7204.3940.00	
1036	Kanalisationsprojekt Generell	K14031	1999	50	29	109'408.00					109'408.00	63'456.65	2.1403.60	-43'763.20	-2'188.15		2.7204.3300.00	-492.35	2.7204.3940.00	
1037	Kanalisation Rufswil-Huswil	K14031	2006	50	36	80'174.00					80'174.00	57'725.30	2.1403.60	-20'845.25	-1'603.45		2.7204.3300.00	-444.95	2.7204.3940.00	
1038	ARA-Verband - 1.	K14031	1992	50	22	316'213.00					316'213.00	139'133.70	2.1403.60	-170'755.05	-6'324.25		2.7204.3300.00	-1'090.95	2.7204.3940.00	
1039	Investitionsb ARA-Verband - 2.	K14031	2003	50	33	138'564.00					138'564.00	91'452.25	2.1403.60	-44'340.50	-2'771.25		2.7204.3300.00	-706.70	2.7204.3940.00	
1040	Generelles Entwässerungsprojekt	K14291	2005	50	35	98'118.00					98'118.00	66'862.60	2.1429.01	-27'473.05	-1'962.35		2.7204.3320.00	-529.85	2.7204.3940.00	
1052	Sanierung Schächte & Leitungen	K14031	2011	50	41	77'058.90					77'058.90	63'188.30	2.1403.60	-12'329.45	-1'541.15		2.7204.3300.00	-485.45	2.7204.3940.00	
1055	Sanierung Schächte & Leitungen	K14031	2012	50	42	168'190.35					168'190.35	141'279.95	2.1403.60	-23'546.60	-3'363.80		2.7204.3300.00	-1'084.85	2.7204.3940.00	
1059	Sanierung Schächte & Leitungen	K14031	2013	50	43	65'583.30					65'583.30	56'401.60	2.1403.60	-7'870.00	-1'311.70		2.7204.3300.00	-432.85	2.7204.3940.00	
1064	Sanierung Schächte & Leitungen	K14031	2014	50	44	70'481.75					70'481.75	62'023.95	2.1403.60	-7'048.20	-1'409.60		2.7204.3300.00	-475.80	2.7204.3940.00	
1066	Sanierung Schächte & Leitungen	K14031	2015	50	45	64'448.95					64'448.95	58'004.05	2.1403.60	-5'155.95	-1'288.95		2.7204.3300.00	-444.70	2.7204.3940.00	
1069	Sanierung Schächte & Leitungen	K14031	2016	50	46	173'651.20					173'651.20	159'759.10	2.1403.60	-10'419.05	-3'473.05		2.7204.3300.00	-1'224.25	2.7204.3940.00	
	Summe Übrige Tiefbauten (Wasser-, Abwasserleitungen)					2'291'046.25	-21'066.05				2'269'980.20	1'361'949.75		-864'220.80	-43'809.65				-10'701.30	
	Summe Total Sachanlagen					2'291'046.25	-21'066.05				2'269'980.20	1'361'949.75		-864'220.80	-43'809.65				-10'701.30	

Detaillierter Anlagespiegel per 31.12.2020 – Finanzvermögen

Gemeinde Ufhusen		Anlagespiegel detail Finanzvermögen																			
		Jahr 2020																			
HRM2	Ausw. Anlage-Nummer	Bezeichnung	Anlage Kat	Invest. Jahr	Nutzungs-Dauer	Rest-Nutzung	Anlagenwert per 01.01.2020	Zugänge Abgänge 2020	Subventionen 2020	Anschl.-Gebühren 2020	Ungleichungen 2020	Anlagenwert per 31.12.2020	Buchwert per 31.12.2020	Bilanz-konto	Abschreibungen bis 01.01.2020	Planmäßige Abschr. 2020	Ausserplan-Abschr. 2020	Abschreibungen bis 31.12.2020	Zinsen für 2020	Zinskonto	
	2020 1080	Kreuzmatte GRDST 684 & 692	K1080	2018	0	0	288'540.00					288'540.00	288'540.00	2.1080.10					-5770.80		2.9630.3940.00
	2020 1084	Landparzelle Lischmatte BR	K1080	2018	0	0	330'220.00					330'220.00	330'220.00	2.1080.10					-6604.40		2.9630.3940.00
	2020 1082	Landwirtschaftsbetrieb Möhrenh	K1080	2018	0	0	1'939'910.00					1'939'910.00	1'939'910.00	2.1084.01					-387'98.20		2.9631.3940.00
	2020 1079	Kreuzhof Grundstück 651	K1080	2018	0	0	359'750.00					359'750.00	359'750.00	2.1080.00					-7'195.00		2.9630.3940.00
	2020 1083	Kreuzmatte 4 - Generationenhau	K1080	2018	0	0	2'059'000.00					2'059'000.00	2'059'000.00	2.1084.02					-41'180.00		2.9632.3940.00
	2020 1081	Land und Wald FV	K1080	2018	0	0	49'896.00					49'896.00	49'896.00	2.1080.00					-997.95		2.9630.3940.00
	2020 1017	Gemeindemagazin	K1080	1991	0	0	830'660.35					830'660.35	830'660.35	2.1084.00					-5'925.00		2.9630.3940.00
	2020 1018	Land Gemeindemagazin	K1080	1950										-							2.9630.3940.00

Beteiligungsspiegel 2020

Beteiligungsspiegel per 31.12.2020							
Angaben über Beteiligungen an Unternehmen und öffentlich-rechtlichen Institutionen							
Name	Rechtsform	Gesamtkapital, z. B. Eigenkapital (Aktienkapital, Gewinnvortrag, Reserven) Verbandskapital, Genossenschafts- kapital, usw. (Stand 31.12.2019)	Sitze im strategischen Leitungsorgan	Buchwert der Gemeinde- beteiligung	erbrachte Leistungen (Zweck, Tätigkeit, Zahlungsströme im Berichtsjahr)	spezifische Risiken (z.B. Haftung, Nachschusspflicht, Solidarhaftung)	Reporting zur Eignerstrategie
privatrechtliche Unternehmen (z.B. Aktiengesellschaften, Gesellschaften mit beschränkter Haftung, Genossenschaften)							
Genossenschaft Dorfliden	Genossenschaft	CHF 186'222	keine	CHF 36'000	CHF	- Haftung auf Genossenschaftsvermögen beschränkt	Beteiligung wird gehalten
Rafffeisenbank Luzerner Hinterland, Willisau	Genossenschaft	CHF 17'416'433'000	keine	CHF 1'000	CHF	- Haftung auf Genossenschaftsvermögen beschränkt (Anteilscheine)	Beteiligung wird gehalten
BLS AG	Aktiengesellschaft	CHF 975'236'000	keine	CHF 792	CHF	- Verlust Aktienkapital	Beteiligung wird gehalten
öffentlich-rechtliche Unternehmen (z.B. Gemeindeverbände)							
Gemeindeverband Abfallentsorgung Luzern-Land (GALL)	Gemeindeverband	CHF 5'771'617	1 Sitz im Vorstand	nicht ermittelbar	CHF 880	Solidarhaftung subsidiär zum Verbandsvermögen	Beteiligung wird gehalten
Abwasserreinigung Oberes Wiggerthal	Gemeindeverband	nicht ermittelbar	keine	nicht ermittelbar	CHF 20'901	Solidarhaftung subsidiär zum Verbandsvermögen	Beteiligung wird gehalten
Luzerner Pensionskasse (LUPK)	öffentlich-rechtliche Anstalt	CHF 7'670'700'892	kein Sitz im Vorstand	nicht ermittelbar	CHF 63'331	Mittel, Sanierungspflicht durch Gemeinden	Beteiligung wird gehalten
Regionale Musikschule Luzerner Hinterland	Gemeindeverband	nicht ermittelbar	kein Sitz im Vorstand	nicht ermittelbar	CHF 54'677	Betriebkosten werden nach Abzug Elternbeiträge und Beitrag Kath. Kirchengemeinde auf Basis Anzahl Lernender auf Vertragsgemeinden verteilt	Beteiligung wird gehalten
Sozial Beratungszentrum SoBZ und Kindes- und Erwachsenenschutzbehörde KESB Region Willisau	Gemeindeverband	CHF 1'755'555	kein Sitz im Vorstand	nicht ermittelbar	CHF 67'512	Solidarhaftung subsidiär zum Verbandsvermögen	Beteiligung wird gehalten
Alters- und Pflegeheim Waldruh, Willisau	Gemeindeverband	CHF 1'012'447	kein Sitz im Vorstand	nicht ermittelbar	CHF 59'668	Solidarhaftung subsidiär zum Verbandsvermögen	Beteiligung wird gehalten
Region Luzern West	Gemeindeverband	CHF 495'963	kein Sitz im Vorstand	nicht ermittelbar	CHF 11'917	Anteilmässige Haftung subsidiär zum Verbandsvermögen	Beteiligung wird gehalten
Verband Luzerner Gemeinden	Verein	CHF 470'281	kein Sitz im Vorstand	nicht ermittelbar	CHF 3'120	Haftung auf Vereinsvermögen beschränkt	Beteiligung wird gehalten
Verkehrsverbund Luzern (VVL)	öffentlich-rechtliche Anstalt	CHF 28'181'000	kein Sitz im Verbundrat	nicht ermittelbar	CHF 61'877	Solidarhaftung subsidiär zum Anstaltsvermögen	Beteiligung wird gehalten
Zweckverband für institutionelle Sozialhilfe und Gesundheitsförderung ZISG	Zweckverband des öffentlichen Rechts	CHF 1'212'984	kein Sitz in Verbandsleitung	nicht ermittelbar	CHF 7'577	Solidarhaftung subsidiär zum Verbandsvermögen	Beteiligung wird gehalten

andere Positionen / Verträge mit Dritten (z.B. einfache Gesellschaft des öffentlichen Rechtes oder Sitzgemeindemodell oder Wasserversorgungsgenossenschaft, Strassenunterhaltsgenossenschaft, usw.)								
Regionale Feuerwehr Zell-Fischbach-Ufhusen (ZUF)	Gemeindevertrag	nicht ermittelbar	Einsatz in Feuerwehrkommission	nicht ermittelbar	CHF	47'799	Solidarhaftung über Betriebskosten	Beteiligung wird gehalten
Regionale Zivilschutzorganisation Napf (ZSO Napf)	Gemeindevertrag	nicht ermittelbar	Teilnahme Kommissionsitzung	nicht ermittelbar	CHF	9'517	Solidarhaftung	Beteiligung wird gehalten
Regionales Vernetzungsprojekt Hinterland	Sitzgemeindemodell, Gemeindevertrag	nicht ermittelbar	keine	nicht ermittelbar	CHF	4'500	Haftung bei Sitzgemeinde	Beteiligung wird gehalten
Raumdatenpool	Verein	nicht ermittelbar	keine	nicht ermittelbar	CHF	500	Haftung auf Vereinsvermögen beschränkt	Beteiligung wird gehalten
Regionale Tierkörperstelle Willisau	Sitzgemeindemodell, Gemeindevertrag	nicht ermittelbar	keine	nicht ermittelbar	CHF	3'260	Haftung bei Sitzgemeinde	Beteiligung wird gehalten
Schweizerische Konferenz für Sozialhilfe SKOS	Verein	nicht ermittelbar	keine	nicht ermittelbar	CHF	275	Haftung auf Vereinsvermögen beschränkt	Beteiligung wird gehalten
Spitex Region Willisau	Verein	nicht ermittelbar	keine	nicht ermittelbar	CHF	16'479	Haftung auf Vereinsvermögen beschränkt	Beteiligung wird gehalten
Stiftung Wirtschaftsförderung	Stiftung	nicht ermittelbar	keine	nicht ermittelbar	CHF	891	Haftung auf Stiftungsvermögen beschränkt	Beteiligung wird gehalten
Unterhaltsgenossenschaft Ufhusen	Genossenschaft	nicht ermittelbar	1 Sitz in Vorstand	nicht ermittelbar	CHF	10'488	Haftung auf Genossenschaftsvermögen beschränkt	Beteiligung wird gehalten
Wasserversorgung Ufhusen	Genossenschaft nach Art. 828ff OR	nicht ermittelbar	keine	nicht ermittelbar	CHF	1'061	Haftung auf Genossenschaftsvermögen beschränkt	Beteiligung wird gehalten.
Pro Regio Huttwil	Verein	nicht ermittelbar	keine	nicht ermittelbar	CHF	445	Haftung auf Vereinsvermögen beschränkt	Beteiligung wird gehalten
Willisau Tourismus - Pro Regio Willisau-Wiggertal	Verein	nicht ermittelbar	keine	nicht ermittelbar	CHF	99	Haftung auf Vereinsvermögen beschränkt	Beteiligung wird gehalten
Regionales Betriebsamt	Sitzgemeindemodell, Gemeindevertrag	nicht ermittelbar	kein	nicht ermittelbar	CHF	1'022	Haftung bei Sitzgemeinde	Vertragsverhältnis wird weitergeführt
Regionales Zivilslandsamt Willisau	Sitzgemeindemodell, Gemeindevertrag	nicht ermittelbar	keine	nicht ermittelbar	CHF	3'387	Haftung bei Sitzgemeinde	Vertragsverhältnis wird weitergeführt
Schulische Dienste Willisau	Sitzgemeindemodell, Gemeindevertrag	nicht ermittelbar	kein Sitz	nicht ermittelbar	CHF	36'886	Kostentragung im Verhältnis der Zahl der Lernenden (§ 17 Abs. 2 Verordnung über die Schuldienste)	Vertragsverhältnis wird weitergeführt
Sekundarschulkreis Zell	Sitzgemeindemodell, Gemeindevertrag	nicht ermittelbar	1 Sitz in Regionale Sekundar-Kommission (SEKOM)	nicht ermittelbar	CHF	516'938	Verrechnung der Vollkosten, Kostentragung im Verhältnis der Zahl der Lernenden	Vertragsverhältnis wird weitergeführt
Beteiligungen im Finanzvermögen								
werden derzeit nicht erfasst								

Mitgliederbeiträge Institution

Gemeindeschreiberverband Kanton
Gemeindeschreiberverband Wahlkreis Willisau
Kooperationsprojekt Region Willisau
Verein Verwaltungsweiterbildung Zentralschweiz (VWBZ)
Verband AHV-Zweigstellenleiter

Bibliothek Huttwil
Verband Bildungskommissionen
Verband Luzerner Zahnpfleger
Verband Schulleiter/Innen

Pro Senectute (Rahmenvereinbarung Treuhanddienste)
Verband Sozialvorsteher

Verband Steuerfachleute
Verein Ressortverantwortliche Amt Willisau

SAB Bern
Wald Luzerner Hinterland

Bus Alpin
Heimatmuseum Burgrain
Heimatvereinigung Wiggertal
IG (Grenzpfad) Napf
Luzerner Wanderwege
Ufhuser Zeitung
SRF SRG idée Suisse

Ressort

Präsidiales
Präsidiales
Präsidiales
Präsidiales
Präsidiales

Bildung
Bildung
Bildung
Bildung

Soziales, Gesundheit
Soziales, Gesundheit

Finanzen, Wirtschaft
Finanzen, Wirtschaft

Bau, Infrastruktur, Sicherheit
Bau, Infrastruktur, Sicherheit

Tourismus, Kultur, Umwelt
Tourismus, Kultur, Umwelt
Tourismus, Kultur, Umwelt
Tourismus, Kultur, Umwelt
Tourismus, Kultur, Umwelt
Tourismus, Kultur, Umwelt
Tourismus, Kultur, Umwelt

TRAKTANDUM 2 – WAHLEN

AUSGANGSLAGE

Im Jahre 2020 wurden die Wahlen der Bildungskommission, des Urnenbüros sowie der Controlling-Kommission zum zweiten Mal an der Gemeindeversammlung durchgeführt anstelle des Urnenverfahrens.

Aus den Kommissionen und der Schulbehörde wurden drei Demissionen eingereicht. Per 31.12.2020 hat Erich Zimmermann den Rücktritt aus dem Urnenbüro eingereicht. Per Ende des Schuljahres 2020/2021 haben Tanja Kurmann und Ursula Lustenberger den Austritt aus der Bildungskommission eingereicht.

Damit die Bildungskommission sowie das Urnenbüro für die Amtszeit 2020 - 2024 wieder komplettiert werden können, hat die Gemeindeversammlung die Ersatzwahlen durchzuführen.

Bisher wurden die untenstehenden Personen zur Wahl nominiert. An der Gemeindeversammlung können die Stimmberechtigten weitere Kandidatinnen und Kandidaten vorschlagen.

2.1 Bildungskommission

Irene Müller, Berg 1, als Präsidentin
Roland Fries, Kreuzmatte 7, als Mitglied

Gemäss Gemeindeordnung der Gemeinde Ufhusen besteht die Bildungskommission aus dem Präsidenten oder der Präsidentin sowie aus weiteren drei Mitgliedern. Zusätzlich ist das für das Ressort Bildung verantwortliche Mitglied des Gemeinderates von Amtes wegen Mitglied der Bildungskommission.

2.2 Urnenbüro

Jonas Schwegler, Höhenweg 7, als Mitglied

Gemäss Gemeindeordnung der Gemeinde Ufhusen leiten die acht Mitglieder des Urnenbüros die Stimmabgabe und ermitteln die Wahl- und Abstimmungsergebnisse nach den Vorschriften des kantonalen Rechts.

ANTRAG DES GEMEINDERATES

Die vorgeschlagenen Personen sind in die Ämter zu wählen.

UMFRAGE, VERSCHIEDENES

Unter diesem Traktandum haben die Einwohnerinnen und Einwohner die Möglichkeit Fragen zu stellen und zu diskutieren. Damit Fragen möglichst konkret beantwortet werden können, ist der Gemeinderat dankbar, wenn der Anfrageinhalt vor der Versammlung den Gemeinderäten bekannt ist.